



I FÖRÄNDRING
HÅLLBARHETS-
RAPPORT 2017

Kraftringens hållbarhetsrapport 2017

Kraftringens hållbarhetsrapport 2017 består av två delar. Den första delen är en introduktion där vi berättar kort om oss som företag, vilka vi är, vad vi vill och vad som hänt under året. Den andra delen omfattar några inledande texter följt av GRI-index samt en redovisning, område för område, över hur vi konkret arbetar med hållbarhet i vår vardag.



INNEHÅLL

- 4 Detta hände under 2017
- 5 Energi för framtida generationer
- 6 VD har ordet - Kundupplevelse vägleder oss
- 7 Kort om Kraftringen
- 8 Hur vi möter intressenters önskemål, ny lagstiftning och kraven på transparens
- 9 I dialog med vår omvärld
- 10 Intressent- och väsentlighetsanalys
- 12 Ny lagstiftning ställer nya krav
- 13 Mänskliga rättigheter
- 14 GRI-index
- 18 Hållbar styrning med god etik
- 20 Ny affärsplan ska möta framtidens utmaningar

- 21 Nya processer för kundnöjdhetsmätning
- 22 Ansvarsfull information skapar nöjda och lojala kunder
- 24 Långsiktiga mål kräver hållbar ekonomi
- 26 Ansvarsfull arbetsmiljö även i leverantörskedjan
- 28 Förnybar energi och effektiv energianvändning
- 30 Sänkta utsläpp gynnar kundernas miljöarbete
- 32 Leveranssäkert elnät i tätort och på landsbygd
- 34 Systematiskt arbetsmiljöarbete för en hälsosam organisation
- 36 Hållbarhetsarbetet gör oss till en attraktiv arbetsgivare
- 38 Whistleblowing betydelsefull del i anti-korruptionsarbete
- 39 Medlemskap
- 39 Samverkan för långsiktigt hållbar värmeproduktion
- 40 Bestyrkanderapport och styrelsestöd

Kraftringens hållbarhetsrapport är framtagen av enheten Affärs- och verksamhetsutveckling på Kraftringen.

Layout och Illustration Pernilla Hall Måryd, Kraftringen. Foto Mads Armgaard

Vid frågor angående hållbarhetsrapporten och dess innehåll kontakta Helena Tillborg, Enhetschef för Affärs- och verksamhetsutveckling på telefon 010-12 27 018 eller via e-post till helena.tillborg@kraftringen.se.

DETTA HÄNDE under 2017

100% biogas

Sedan årsskiftet 2016/2017 har vi 100% gödselbaserad biogas i Krafringens tankstationer.

Långsiktigt hållbar kraftvärmeproduktion

Med start 2017 finansierar Krafringen ett forskningsprojekt vid Lunds Tekniska Högskola, LTH, för att studera de långsiktiga förutsättningarna för energiproduktion med biobränsle, ur ett hållbarhetsperspektiv. Läs mer om detta på sidan 37.

Krafringens Kundservice tog silver i SM-final

Krafringen tog silver i klassen Energi och Miljö när SM i Kundservice avgjordes i januari 2017. Inför tävlingen gjordes 200 "mystery calls" under tio veckor, då man mätte attityd, bemötande, engagemang, korrekt svar, kunskap, effektivitet, initiativ och tydlighet.

Elladdning motsvarande två varv runt jorden!

I februari var det ett år sedan Krafringen började registrera mängden laddningar vid de laddstolpar som vi har installerat och som är uppkopplade till Krafringens laddportal. Under det första året har det laddats 14 200 kWh ur våra laddstolpar. Det kan jämföras med 5 000 liter bensin, eller två varv runt jordklotet!

Läckage av köldmedia

I samband med normal drift av Krafringens värmepumpanläggning på Gunnesboverket uppstod ett läckage av köldmedia under april månad. Krafringen har anmält utsläppet till miljöförvaltningen i Lunds kommun som är tillsynsmyndighet för anläggningen. Händelsen innebar ingen personskada eller direkt påverkan på den närliggande miljön. Mer information på sidan 30.

GEODE Excellence Award

Den 11 maj mottog Krafringens nätstrateg Jonathan Hallinder priset GEODE Excellence Award 2017 vid en ceremoni i Bryssel. GEODE är en branschorganisation för Europas små och medelstora elnäts- och gasnätsföretag.

Hållbarhetsvecka i Lund

I maj var det Hållbarhetsvecka i Lund. Krafringen medverkade och berättade om alltifrån hållbar stadsförnyelse och innovationer till solceller och smart fjärrvärme. Hållbarhetsveckan var en del av Lunds Universitets 350-års jubileum.

Krafringen återtar mätvärdeshantering

I maj tog Krafringen och Öresundskraft ett inriktningsbeslut att överföra verksamheten från det gemensamma mätvärdesbolaget Prometera till de båda ägarbolagen. Detta som ett led i att effektivisera hanteringen av mätvärden. När överföringen är avslutad kommer Prometera att avvecklas, vilket förväntas ske under 2018.

Årlig storkmärkning

I juni var det dags för den årliga ringmärkningen av storkungar på Flyinge Kungsgård. Krafringen har under flera år samarbetat med Storkprojektet i Skåne som är en ideell förening som arbetar för att Skåne ska få tillbaka en vild stam av den vita storken. Precis som tidigare år ställde Krafringen upp med en kranbil för att nå de högt belägna bona och kunna ringmärka ungar.

Energi för framtida generationer

Vi på Krafringen vill ligga i framkant inom hållbar utveckling och vara lyhörda för att tillgodose våra kunders, ägares, samarbetspartners, samhällsmedborgares och övriga intressentgruppers behov.

Vår vision är tydlig: Energi för framtida generationer. Vi måste tänka långsiktigt och satsa på energikällor som gör minsta möjliga påverkan på miljön. Samtidigt tar vi hänsyn till både det ekonomiska och det sociala ansvar vi har. Att göra allt detta tillsammans med medvetna kunder och samarbetspartners ger oss goda förutsättningar att utveckla ett hållbart samhälle. Vi erbjuder nutids- och framtidsanpassade produkter och lösningar som hjälper kunden att hantera sin vardag. Vi engagerar oss också i många olika framtidsprojekt med hållbarhetsfokus.

Vi strävar efter är att minimera vår negativa påverkan och maximera vår positiva påverkan på miljön. Vi vill också bidra till bättre arbetsvillkor och en bättre arbetsmiljö i hela värdekedjan och i det omgivande samhället.

Hållbarhet för Krafringen i korthet

Energi för framtida generationer.

Ansvar för våra beslut och handlingar.

Dialog med våra intressenter.

Omtanke om våra medmänniskor och miljön.

Utveckling av det hållbara samhället.

Re-lansering av solkartan

Solkartan är ett gott exempel på hur Krafringen tillsammans med sina ägarkommuner kan främja produktionen av förnybar el. Fram tills i år har kartan bara funnits tillgänglig för boende i Lunds kommun, men i samarbete med Krafringens övriga ägarkommuner täcker solkartan från 2017 även Eslöv, Hörby och Lomma.

Svensk-danskt fjärrvärmeprojekt

I oktober stod det klart att EU kommissionen delar ut 30 miljoner kronor till stöd för ett ledande svensk-danskt fjärrvärmeprojekt, Cool District Heating, ett samarbete mellan bland andra Krafringen, Lunds Universitet och Høje Tåstrup Fjernvarme.

Projektet ska under tre års tid visa, utvärdera och sprida tekniska lösningar som behövs för att utnyttja överskottsvärme för uppvärmning av energieffektiva byggnader via fjärrvärme och visa hur fjärrvärmesystem kan vara mer resurs- och energieffektiva.

Elonroad - framtidens laddning

Framtidens laddning av fordon utan kabel provas sedan oktober månad på Krafringens produktionsanläggning i Örtofta. Krafringen bidrar genom att upplåta mark, byggnader och elanslutning till ett forskningsprojekt kring elvägar där fordon kan laddas i farten från en skena på marken. Företaget Elonroad står bakom satsningen och bedriver forskningsprojektet tillsammans med LTH.

24 timmars Climathon

Den 27-28 oktober arrangerade Krafringen, Lunds kommun, Climate-KIC och Lunds Universitet ett Climathon i Lund. Climathon är en global 24 timmar lång hackathon om klimatförändringar som sker samtidigt i ett stort antal städer runt om i världen. Lunds Climathon fokuserade på solenergi. Målet är att Lunds kommun inom fem år ska ta täten i solelsproduktionen i Sverige.

Publika laddstolpar

I november invigde Region Skåne och Krafringen Region Skånes första offentliga laddplats för eldrivna fordon.

Klass 9 på Bilingual Montessori School of Lund vann Spänningssökarna

I november gick årets final av Spänningssökarna av stapeln. Vinnarbidraget heter S.A.L.T. och idén går ut på att lagra direkt solenergi i form av värme genom salt. Spänningssökarna är Krafringens återkommande tävling för niondeklassare i Lund, Eslöv, Hörby och Lomma kommuner.

100 Sociala innovationer som kan förändra Sverige

På konferensen Social Innovation Summit som ägde rum i Malmö i november lanserades boken "100 sociala innovationer som kan förändra Sverige". Glädjande kunde vi konstatera att Krafringens parlör för nyanlända energiexperter är ett av bidragen som lyfts fram i boken.

Årets Karriärsföretag 2018

Krafringen blev under december månad utsedd till ett av årets Karriärsföretag 2018 med motiveringen: "Med ett aktivt fokus för en hållbar utveckling och ett engagemang för sina medarbetare uppmuntrar Krafringen till egna idéer. För att kunna förbättra deras kompetens och fördjupning arbetar Krafringen med Employer Branding. Genom att kunna öka sin bredd inom verksamheten strategiskt utses härmed Krafringen till ett av Sveriges Karriärföretag 2018."



VD har ordet

Förändringar i den nationella och globala lagstiftningen påverkar energibranschen och därmed Kraftringen. Exempelvis innebär förändringarna i Årsredovisningslagen att vi från och med 2017 är skyldiga att hållbarhetsredovisa områdena miljö, sociala förhållanden samt personal, mänskliga rättigheter och anti-korruption. Vi behöver också säkerställa vår efterlevnad av de nya dataskyddsreglerna inom EU (GDPR), och EU:s förslag till lagstiftningspaket Clean Energy är något som vi behöver förhålla oss till under den kommande perioden.

Utöver affärsplanen och dess konsekvenser för organisationen har vi under året genomfört en lång rad projekt och aktiviteter för att driva det långsiktiga omställningsarbetet och uppnå våra målsättningar. Bland dessa kan nämnas kunddialogmöten för att informera om vädersäkring av elnätet, byte till 100% biogas i Kraftringens tankstationer, lansering av flera publika laddstolpar samt beslut om övertagande av mätvärdeshantering från dotterbolaget Prometera.

Kraftringen har under året lyckats väl med att omsätta handlingsplanen 2016 till verklighet. Det ser vi inte minst när det gäller målet för vår ekonomiska utveckling där vi har lyckats både med ökad tillväxt och med verksamhetsoptimering. Bättre inköpsrutiner har även det reducerat kostnaderna i koncernen. Vad gäller de två övriga målen, branschens nöjdaste kunder samt branschens mest motiverade medarbetare, har vi under året som gått lagt fokus på att ändra våra mätmetoder för dessa målområden. Vi har också vidareutvecklat vår strategiska dialog med våra ägarkommuner och är nu involverade i såväl energiplanearbetet som översiktsplanarbetet.

Utöver detta är Kraftringen engagerad i olika nationella och internationella sammanhang och har under året varit delaktiga i olika värdefulla sammankomster, såsom rundabordssamtal med energiministern Ibrahim Baylan i augusti, Dagens Industris konferens "Energi 2017" samt olika talartillfällen i GEODE:s regi. Vi ser också att medarbetarskapet stärkts under året; frisknärvaron har ökat, vi har arbetsmiljö och säkerhetsfrågorna högt på agendan, och våra medarbetare är engagerade i förändringsresan mot ett nytt, aktivitetsbaserat arbetssätt. Sist men inte minst är vi på god väg att nå vårt mål till 2020 om fossilbränslefri produktion. Idag är vi uppe på 95 %, och vi håller tidplanen som säger att vi, vid halvårsskiftet 2018, kommer att ha en helt fossilbränslefri produktion när den sista torven fasas ut från Örtoftaverket.

I december blev Kraftringen utsedd till ett av årets karriärföretag 2018. Cirka 1 000 företag och organisationer i Sverige har deltagit i urvalsprocessen och betygsatts av en jury bestående av experter inom HR, employer branding och marknadsföring. Juryn har tittat på faktorer som organisationens karriärssidor på webben, fokus på arbetsmarknadsdagar och attraktivitet som arbetsgivare i olika mätningar. De har sedan valt ut de 100 företag som starkast sticker ut på områdena.

Sammantaget har det varit ett mycket arbetsintensivt år som visar på Kraftringens styrka och stabila utveckling, med ett långsiktigt och ansvarstagande arbets- och förhållningssätt

Sylvia Michel
vd/koncernchef

Kundupplevelse vägleder oss

2017 har präglats av förändring både inom Kraftringen och i vår omvärld. Vi anpassar oss gradvis till en marknad som är både snabbväxande och kundstyrd, och det är just med kunden i fokus som vi i varje led i vårt arbete tar ansvar för omställningen till en hållbar framtid. Vårt arbete styrs de kommande fem åren av vår nya Affärsplan 2018-2022. Planen utgör en stabil plattform och ger en långsiktighet som genomsyras av ett tydligt kund-, affärs- och hållbarhetsfokus.

Vår vision "Energi för framtida generationer" står fast och innebär att vi tar ansvar för, inte bara det vi gör här och nu utan även för, det vi lämnar efter oss. Vi ser tydligt att förändrade och nya målsättningar hos våra kunder – inte minst inom miljömässig och social hållbarhet – ställer ökade krav på oss att leverera nya och mer avancerade tjänster, som i sin tur innebär större innovationstänkande. När efterfrågan på el och värme inom industri, bostäder och service minskar, måste vi tänka om och utveckla nya tjänster som möter kundernas behov. Dessa förändringar i

samhället driver oss att vidareutveckla våra samarbeten, bygga fler partnerskap och komma närmare våra kunder.

En av de viktigaste globala drivkrafterna som påverkar Kraftringens affärsverksamhet de kommande fem åren är Parisavtalet och Agenda 2030 med FN:s 17 hållbarhetsmål. Därför har vi också lagt in dessa mål i Affärsplanen 2018-2022, så att vi kan visa på att allt vi gör skapar reella resultat för en omställning till ett mer hållbart samhälle.

KORT OM KRAFTRINGEN

Kraftringen är ett kommunägt energibolag och viktig aktör i omställningen till ett hållbart samhälle.

Vi tar ansvar för att använda naturresurser så effektivt som möjligt genom att fokusera på lokala energilösningar som både skapar stora miljövinster och bidrar till en hållbar tillväxt i vår region.

Vårt huvudkontor ligger i Lund och merparten av vår verksamhet finns i Lund, Eslöv, Hörby och Lomma. Verksamheten är etablerad i ett 40-tal kommuner, främst i nordvästra Skåne, Blekinge, Småland, Halland och Västergötland. Vår verksamhet omfattar produktion,

distribution och försäljning av el, gas, värme, kyla och IT-kommunikation (fiber) samt belysning-, elkraft- och energitjänster.

Kraftringen har 515 anställda, drygt 105 000 elnätskunder och drygt 128 000 elhandelskunder. Vi är dessutom en av Skånes största fjärrvärmeleverantörer med drygt 8 700 kunder.

Kraftringen Energi AB (publ) ägs av holdingbolaget Kraftringen AB, vilket i sin tur ägs av kommunerna Lund, Eslöv, Hörby och Lomma.

[Läs mer på kraftringen.se](http://kraftringen.se)



I dialog med vår omvärld

På Kraftringen genomför vi regelbundet hållbarhetsdialoger med våra intressenter. Vid den senaste dialogomgången framkom att intressenterna anser att Kraftringen har ett stort ansvar i omställningen till ett fossilbränslefrött samhälle samt att företaget ska sträva efter att skapa ett så energieffektivt samhälle som möjligt. Även frågor om miljöansvar, klimat och biologisk mångfald lyftes upp som viktiga.

Många intressenter anser också att Kraftringen kan vara en viktig kunskapspridare för både kunder och samhället i stort. Man ser också att Kraftringen kan agera som föregångare när det gäller hållbarhetsarbete. Genom att sammanställa och värdera information från en omfattande enkätundersökning som genomfördes under våren 2017 har vi fått fram frågor som våra intressenter tycker

är viktiga. Detta kompletterar vi med information från omvärldsanalyser, aktuell och kommande lagstiftning, riskbedömningar och interna styrdokument. Vi involverar också nyckelpersoner med specifik kunskap från olika delar av företaget. Resultatet har blivit en stor mängd information som vi, enligt GRI:s principer, har värderat kvalitativt, för att få fram de mest väsentliga frågorna att redovisa.

Vi har noterat att våra intressenter i allt högre omfattning har förväntningar på oss inom sociala hållbarhetsaspekter. Det kan till exempel vara arbetsförhållanden, mångfald, anti-korruption, mänskliga rättigheter, samt att Kraftringen ska bidra till att lösa sociala samhällsutmaningar som en ökad migration.

Väsentlig påverkan

Gemensamt för de frågor vi valt att fokusera på i denna rapport är, att de har en väsentlig social, miljömässig eller ekonomisk påverkan på företaget och/eller samhället i stort. Merparten av frågorna har även värderats som viktiga av våra intressenter. Med hjälp av GRI-index, som finns på sidorna 14-17, kan du enkelt hitta var olika frågor finns beskrivna i rapporten.

I Kraftringens hållbarhetsstrategi är ett av målen att minst vart tredje år genomföra en mer omfattande väsentlighets- och intressentanalys och 2017 var det dags igen. Under april månad genomförde vi en enkätundersökning som gick ut till cirka 100 externa och interna intressenter. Vi fick in drygt femtio svar och de som svarat visade stort engagemang genom att svara på ett flertal specifika frågor och även lämna in många fritextsvar. Resultatet från hållbarhetskäten har inte inneburit några förändringar kring vilka väsentliga hållbarhetsfrågor vi lyfter fram i den här redovisningen.

När vi väljer ut intressentgrupper och deltagare till våra intervjuer och enkäter är den röda tråden relationen till Kraftringen och den ömsidiga påverkan vi har på varandra.

Hur vi möter intressenters önskemål, ny lagstiftning och kraven på transparens

Kraftringen omfattas av förändringarna i Årsredovisningslagen som innebär krav på hållbarhetsrapportering. Kraftringens hållbarhetsrapport för 2017 tillgodoser därmed tre olika behov. Dels intressenters önskemål om innehåll samt lagefterlevnad. Dels utgör den vår årliga rapport om framdrift ("Communication on Progress") inom hållbarhetsområdet till FN:s Global Compact. Rapporten är viktig för Kraftringens transparens och dialog med omvärlden och, inte minst, för att visa att vi lever som vi lär.

2011 beslöt Kraftringens styrelse att företaget för första gången skulle ta fram en hållbarhetsrapport enligt GRI:s riktlinjer, som skulle bestyrkas externt via en översiktlig granskning. Hållbarhetsrapporten för 2017 är för första gången gjord enligt de nya riktlinjerna – GRI Standards. Dessa lanserades hösten 2016 av the Global Sustainability Standards Board (GSSB) och är världens första standard för hållbarhetsredovisning. GRI Standards ersätter ramverket GRI G4 som Kraftringen tidigare rapporterat utifrån. För Kraftringens del utgör övergången till GRI Standards inga stora skillnader i förhållande till förra årets hållbarhetsrapport.

Kraftringen har valt att redovisa enligt basnivån "Core". För femte året i rad anlitas revisionsföretaget Ernst & Young AB, för att utföra såväl den översiktliga granskningen av hållbarhetsrapporten som revisionen av företagets finansiella rapport. På sidan 41 finns revisorernas bestyrkanderapport och styrelsens godkännande av rapporten.

Rapporten omfattar all verksamhet och samtliga dotterbolag i koncernen.



Intressenter, dialoger
& viktiga
hållbarhetsfrågor ►

Vi lyssnar på ... genom ...

... och det viktigaste för intressenterna är

Kunder och samarbetspartners	Samverkansmöten - ca 1 gg/mån Kraftdialogmöte - 3-4 ggr/år Prisdialognöte fjärrvärme - 3 ggr/år Intressentdialog - hållbarhet - 1 gg/år Kundevent - löpande Kundservice - löpande Sociala medier - löpande Mätning kundnöjdhet - löpande	Leveranssäkerhet Hållbara bränslen God dialog - kundfokus Transparens Ansvar för leverantörskedjan Energieffektivisering Kostnadseffektivitet i företaget - låga elnätstariffer Expertstöd i energifrågor Arbetsstillfällen i regionen Laddinfrastruktur Smart mätteknik
Lokalsamhället inklusive ideell sektor	Intressentdialog - hållbarhet 1 gg/år Lokala arrangemang - löpande Sponsringsaktiviteter - löpande Dialog i samband med etablering av nya anläggningar, t ex Örtoftaverket Samarbete med samhällsplanering i kommuner - löpande	Leveranssäkerhet Driva samhällsutveckling och energiomställning Förnybar produktion av el och värme Lättförståelig information Energikompetens - folkbilda Ökat fokus på biologisk mångfald Transparens
Leverantörer och entreprenörer	Intressentdialog - hållbarhet 1 gg/år Upphandlingar - löpande Leverantörsbesök - löpande	Samverkan kring gemensamma hållbarhetsfrågor Långsiktig affärsrelation Transparens Förnybar energi
Universitet och högskola	Intressentdialog - hållbarhet - 1 gg/år Examensarbetare - löpande Arbetsmarknadsdagar - 1 gg/år Samverkansprojekt - löpande	Leveranssäkerhet Vara föregångare Leverantörskedjan Energieffektivisering Energikompetens - folkbilda Förnybar energi Långsiktigt ekonomiskt tänk
Myndigheter	Intressentdialog - hållbarhet - 1 gg/år Tillsyn - löpande Tillstånd - vid behov Samarbete t ex räddningstjänst och krishanteringsmyndigheter - vid behov Dialog genom branschorganisationer - löpande	Förnybar energi Nya energilösningar Energikompetens - folkbilda Samverka med andra aktörer
Medarbetare och fackliga organisationer	Intressentdialog - hållbarhet - 1 gg/år Medarbetarsamtal - minst 1 gg/år Internutbildningar - vid behov Fackföreningssamarbeten - löpande Medarbetarenkäter - 1 gg/år (dock ej 2017) Medarbetardagar - vartannat år Interaktivt intranät - löpande	Driva samhällsutveckling och energiomställning Hållbarhet Leva som vi lär Dra nytta av medarbetarnas kompetens Arbetsmiljö Mångfald Attraktiv arbetsgivare Ge tillbaka till närsamhället Verka för goda marknadsvillkor Hållbara transporter Energikompetens - folkbilda Affärsetik
Ägare och styrelse	Ägarsamråd - 3 ggr/år Bolagsstämma - 1 gg/år Intressentdialog - hållbarhet 1 gg/per år Styrelsemöte - 7 ggr/år	Driva samhällsutveckling och energiomställning Lönsamhet som möjliggör långsiktiga investeringar Leveranssäkerhet Skapa kundnytta och vara kundens rådgivare i energifrågor Affärsetik Transparens Attraktiv arbetsgivare Mångfald Pedagog i energifrågor för barn och ungdom

Intressenter, dialoger & viktiga hållbarhetsfrågor

I olika former av möten och dialoger lyssnar vi på vad våra intressenter tycker om Krafringen. På det här uppslaget ser du vilka vi mött och vilka hållbarhetsfrågor som är de viktigaste. Du ser också vilken relevans frågorna har inom och utanför vår organisation.

	Relevans inom organisationen	Relevans utanför organisationen	Rapporten fokuserar på
Märkning av/ information om produkter och tjänster sid. 22-23	Nöjda kunder är avgörande för företagets framgång. Information om prissättning är viktig för att bygga förtroende hos kunder. Krafringen kan genom information möjliggöra hållbara val.	Kunder förväntar sig information om produkters och tjänsters hållbarhetsprestanda. Information om prissättning påverkar kundens ekonomi och val av energileverantör.	Kundinformation om Krafringens produkter, tjänster och såld volym.
Ekonomiskt resultat sid. 24-25	En förutsättning för fortsatt verksamhet.	Påverkar ägarkommunerna ekonomiskt och ligger i deras intresse.	Ekonomiskt resultat för den egna organisationen. Hur den bidrar till en hållbar samhällsutveckling och trygga energileveranser.
Utvärdering av leverantörer avseende anställnings- och arbetsvillkor sid. 26-27	Kundkrav och egna krav i Krafringens uppförandekod för leverantörer.	Innebär krav på leverantörer, vilket indirekt ger positiv påverkan på enskilda människors arbetsmiljö och säkerhet.	Första ledet av Krafringens leverantörer samt indirekt även underleverantörer.
Energianvändning sid. 28-29	Minskad klimatpåverkan är en del av företagets vision och affärsidé. Påverkar ekonomiskt resultat. Omfattande lagkrav.	Krafringens kunder förväntar sig energieffektiva lösningar. Vi har inflytande över kundens energianvändning genom våra produkter och tjänster.	Energianvändning vid produktion och distribution. Hur vårt arbete för förnybar energi och energieffektivisering påverkar våra kunder.
Utsläpp till luft sid. 30-31	Minskad klimatpåverkan är en del av företagets vision och affärsidé. Påverkar ekonomiskt resultat. Omfattande lagkrav.	Utsläpp till luft påverkar människors hälsa och miljö, både lokalt och globalt.	Direkta utsläpp till luft från den egna produktionen.
Avbrottsfri tillgång på energi sid. 32-33	En framgångsrik kärnverksamhet kräver hög leveranssäkerhet och det är även viktigt för vårt ekonomiska resultat. Omfattande lagkrav.	Stora miljömässiga, sociala och ekonomiska effekter för kunder och samhälle vid eventuella avbrott. Framförlit för elleveranser.	Leverans av el till kund. Fokus även på insatser vid avbrott för att minska olägenhet för drabbade kunder och samhället.
Hälsa och säkerhet i arbetet sid. 34-35	Att vara en ansvarsfull arbetsgivare är viktigt. Risker finns, kopplade till produktions- och den egna entreprenadverksamheten.	Risker för inhyrd personal, särskilt inom entreprenadverksamhet.	Arbetsmiljöarbete, fysiskt och psykosocialt, för anställda samt inhyrd personal.
Anställningsvillkor sid. 36-37	Att vara en ansvarsfull arbetsgivare är viktigt. Goda anställningsvillkor är avgörande för att behålla och rekrytera ny kompetent personal.	Viktig för våra kunder som ställer krav på oss samt för arbetsökande och för ägarna.	Rekrytering av och anställningsvillkor för anställda.
Anti-korruption sid. 38	God affärsetik är en förutsättning för att bygga förtroende. Risk för korruption förekommer på marknaden. Lagkrav och krav i våra uppföranderegler.	Innebär krav för leverantörer genom Krafringens uppföranderegler.	Anställda och första ledet av Krafringens leverantörer samt indirekt även underleverantörer.

Ny lagstiftning ställer nya krav

Kraftringen omfattas av förändringarna i Årsredovisningslagen vilket innebär att vi från och med redovisningsår 2017 är skyldiga att hållbarhetsrapportera inom områdena miljö, sociala förhållanden och personal, mänskliga rättigheter samt anti-korruption.

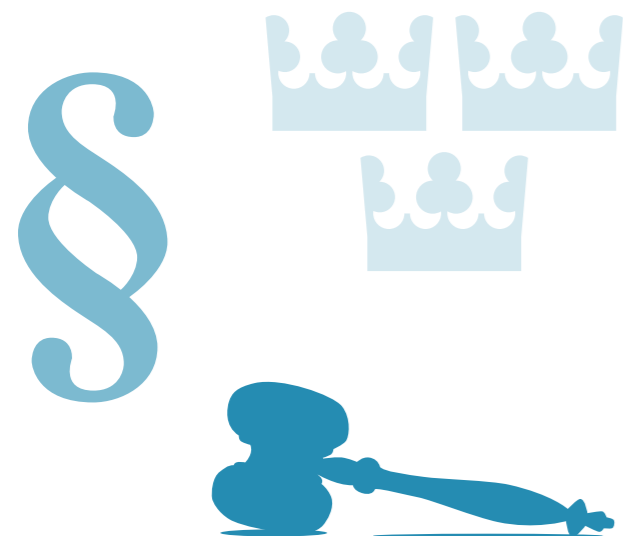
I lagkravet fastställs att man ska rapportera styrning, policyer, väsentliga risker och riskhantering samt relevanta indikatorer att mäta inom de lagstiftade områdena. Kraftringen redovisar sedan tidigare inom områdena miljö, sociala förhållanden och personal samt anti-korruption enligt GRI och täcker med det upp större delen av lagkravet. Dock har vi behövt komplettera med risker inom anti-korruption och mänskliga rättigheter samt med risker på aggregerad nivå kopplat till miljö samt sociala förhållanden och personal. På affärsområdes- och enhetsnivå fanns riskbedömningar på plats sedan tidigare inom ramen för ledningssystemen för miljö och arbetsmiljö. I vårt arbete med kompletterande riskbedömningar har personer från relevanta delar av verksamhet medverkat. Resultatet har sedan förankrats hos berörda personer i Kraftringens ledningsgrupp.

Riskhantering

Kraftringen exponeras för flera typer av risker i sin verksamhet och vi arbetar systematiskt för att hantera dem. I våra Riktlinjer för internkontroll finns ett avsnitt om bedömning, värdering och hantering av risker. Beskrivning av Kraftringens väsentliga risker finns i dokumenten beskrivna nedan:

Så här arbetar vi med risker

- Finansiella risker hanteras via vår Finanspolicy och Riktlinjer för riskhantering.
- Risker kopplat till yttre hot och säkerhet vid anläggningar hanteras via våra Riktlinjer för säkerhet.
- Risker kopplat till informationssäkerhet hanteras via våra Riktlinjer för IT.
- Miljö- och arbetsmiljörisker hanteras i Kraftringens ledningssystem för respektive område.
- Risker kopplat till leverantörskedjan hanteras via vårt kravställande på leverantörer, exempelvis via Kraftringens uppföranderegler för leverantörer samt vid leverantörsutvärderingar.
- Kraftringens uppförandekod hanterar bland annat riskområden inom miljö, anti-korruption, mänskliga rättigheter och arbetsförhållanden.
- Under 2017 har Kraftringen stärkt sitt arbete med hantering av finansiella risker genom att rekrytera en Risk Manager.



FAKTA

- Rapportering om vårt arbete med personal och sociala förhållanden inklusive risker inom området hittar du på sidorna 34-37 i denna rapport.
- Rapportering av vårt arbete med anti-korruption inklusive risker inom området hittar du på sidan 38 i denna rapport.
- Rapportering av mänskliga rättigheter återfinns i texten här bredvid, med hänvisningar till fördjupning på andra ställen i rapporten.
- Ta gärna hjälp av GRI-index på sidorna 14-17 för att hitta specifika frågor som intresserar dig.



MÄNSKLIGA RÄTTIGHETER

Kraftringens kopplingar till området mänskliga rättigheter handlar till stor del om interna personalfrågor som ingår i företagets systematiska arbetsmiljöarbete, arbete med mångfald, jämställdhet och icke-diskriminering samt/eller omfattas av vårt kollektivavtal. Läs gärna mer om vårt arbete på sidorna 34-38. Men det handlar också om frågor kopplat till entreprenörer som anlitas av Kraftringen samt företagets leverantörsled – främst vid inlöp av material och profilprodukter som tillverkas i andra länder. I vår riskbedömning inom området har vi identifierat några svaga punkter kopplat till inköp av produkter där vidare arbete krävs för att få tillräcklig kunskap om vår eventuella påverkan på mänskliga rättigheter i leverantörsledet. Läs mer om vårt arbete med leverantörer på sidorna 26-27.

Exempel på mänskliga rättigheter som berör Kraftringens verksamhet samt vårt entreprenörs- och leverantörsled:

- Rätt till en säker och hälsosam arbetsmiljö
- Rätt till fysisk och psykisk hälsa
- Föreningsfrihet
- Rätt att organisera sig och delta i kollektiva förhandlingar
- Rätt till frihet från diskriminering
- Frihet från förnedrande behandling
- Rättvis och tillfredställande ersättning
- Rätt till lika lön för lika arbete samt rätten till privatliv
- Rätt till vila och fritid
- Rätt till privatliv och familjeliv
- Rätt till åsiktsfrihet
- Rätt till information och åsiktsfrihet

Ytterligare mänskliga rättigheter att beakta vid köp av produkter som kan innehålla komponenter från konflikt-drabbade områden:

- Avskaffande av barn- och tvångsarbete samt utnyttjande av exempelvis migrantarbetare
- Rätt till liv
- Rätt till frihet
- Rätt till personlig säkerhet
- Frihet från tortyr och omänsklig eller förnedrande behandling
- Rätt till självbestämmande

GRI STANDARD NUMMER	INDIKATORER	OMFATTNING/KOMMENTAR/AVSTEG	HÄNVISNING SIDA	GLOBAL COMPACT PRINCIP
GRI STANDARDER 102 GENERELLA UPPLYSNINGAR 2016				
102-1	Organisationens namn		18	✓
102-2	Varumärken, produkter och tjänster	I dessa siffror ingår inte Prometera AB, Modity Energy Trading AB eller Lunds Energi Norge AS.	20, 22, 23	✓
102-3	Lokalisering av huvudkontor	Lund	7	✓
102-4	Länder där organisationen är verksam	Sverige, (huvudverksamhet), Norge (tecknat uttagsrätter vid vattenkraftverket Svartisen i Norge)	7	✓
102-5	Ägandestruktur och företagsform		18	✓
102-6	Marknader där organisationen är verksam		7	✓
102-7	Organisationens storlek och omfattning		7, 23, 24, 25	✓
102-8	Information om anställda	Personalstyrkan är i stort sett konstant över året, med undantag för visstidsanställda feriearbetare (ca 20-30 st) som tas in sommartid. Kraftringen saknar information kring förekomsten av entreprenörer, men vi har ambitionen att på sikt kunna redovisa denna. Statistik över personalstyrka delas ej upp på deltidsanställningar, då sådana normalt ej förekommer i Kraftringen. Personlista i Excelformat hämtas ur systemet Hogia som innehåller personnummer, namn, anställningsform, kön, arbetstid per vecka, anställningsdatum, avgångsdatum. Beräkningar görs sedan i Excel. Vid nyanställningar, ändringar av anställningsform m.m. läggs denna information in i Hogia.	36, 37	✓
102-9	Organisationens leverantörskedja	Summan av andelarna i tårtdiagrammet blir på grund av avrundning inte 100 %. Kraftringen har, utöver inhemsk/utländsk, ingen märkning på leverantörer utifrån geografisk placering och kan inte statistiskt säkerställt redovisa de över 2000 leverantörernas geografiska eller regionala hemvist. I dessa siffror ingår ej Prometera AB och Modity Energy Trading AB.	26, 27	✓
102-10	Väsentliga förändringar i organisationen under redovisningsperioden	Inga väsentliga förändringar har skett i ägandestruktur eller i leverantörskedjan.		✓
102-11	Försiktighetsprincipen	Kraftringens certifierade miljöledningssystem säkerställer att försiktighetsprincipen följs.	28, 31	7 ✓
102-12	Hållbarhetsinitiativ och -principer som organisationen skrivit under	Kraftringen anslöt sig till FN:s Global Compact under 2015.	14	✓
102-13	Medlemskap i intresseföreningar och branchorganisationer		39	✓
102-14	VD-ord		6, 7	✓
102-16	Värderingar och etiskt uppförande		18, 24, 25, 26, 27, 34, 35, 36, 38	1-10 ✓
102-18	Styrningsstruktur		18	✓
102-40	Intressentgrupper		9, 10, 22	✓
102-41	Andel/antal anställda som omfattas av kollektivavtal	Samtliga medarbetare inom Kraftringen omfattas av kollektivavtal, oavsett anställningsform. Vd omfattas inte av lagen om anställningsskydd och arbetstidslagen men följer i övrigt kollektivavtalet gällande ersättningar, förmåner, pensioner och försäkringar. Kraftringens uppföranderegler, som också upphandlade entreprenörer tar del av, ställer krav på rimliga anställningsvillkor, i vårt fall enligt den svenska arbetsmarknaden.	36	3 ✓

GRI STANDARD NUMMER	INDIKATORER	OMFATTNING/KOMMENTAR/AVSTEG	HÄNVISNING SIDA	GLOBAL COMPACT PRINCIP
102-42	Identifiering och val av intressentgrupper		8, 9	✓
102-43	Intressentdialog		9, 10, 11	✓
102-44	Viktiga frågor för respektive intressentgrupp		10	✓
102-45	Koncernbolag som omfattas av redovisningen	Fördjupad information kring Kraftringens ekonomiska och finansiella ställning ges i vår Finansiella rapport för 2017 på kraftringen.se. Bolag som inte inkluderas i Hållbarhetsrapporten redogörs för vid respektive väsentlig frågas avgränsningar i GRI index (103-1).	16, 17, 18, 25	✓
102-46	Process för att definiera innehåll		9	
102-47	Identifierade väsentliga frågor		11	✓
102-48	Förändrad information från tidigare rapporter/ Förklaringar till korrigeringar från tidigare redovisningar	Detta år redovisas solceller separat, varför siffrorna för Energitjänster förändrats gentemot tidigare års rapporter. Siffror för sålda solcells-anläggningar under 2016 och 2015 i tidigare rapporter byggde på manuellt uppdaterad statistik. Med årets statistik från ekonomisystemet, är siffrorna korrigerade. Redovisnings sättet är även ändrat (se förklaring i tabelltext). Tilldelad mängd utsläppsrätter angivet i 2015 års rapport (110 500 ton CO ₂) ändrades efter publicering av rapporten - korrekt siffra för 2015 är 109 194 ton CO ₂ . Antalet styrelsemedlemmar har i rapporter 2015 och tidigare ej varit korrekt. Antalet fiberkunder och antal aktiva portar var inkorrekt i 2015 års rapport för åren 2014-2015 på grund av felaktig export av dataunderlag.	23	✓
102-49	Förändringar i omfattning och avgränsning från tidigare redovisningar	Inga förändringar.		✓
102-50	Redovisningsperiod	Rapporten avser kalenderåret 2017		✓
102-51	Datum för senaste redovisning	Godkänd av styrelsen den 7 mars 2017		✓
102-52	Redovisningscykel	Årligen		✓
102-53	Kontaktperson	Helena Tillborg		✓
102-54	Tillämpningsnivå enligt GRI Standards	Core		✓
102-55	GRI-index		14-17	✓
102-56	Extern bestyrkande		41	✓
GRI STANDARDER 103 STYRNING AV VÄSENTLIGA FRÅGOR 2016				
103-1	Väsentliga frågors avgränsningar	För ämnesspecifika upplysningar om avgränsningar se även respektive fokusområde	11	✓
103-2	Upplysningar om styrningen	För ämnesspecifika upplysningar om styrningen se även respektive fokusområde	11	✓
103-3	Utvärdering/uppföljning av styrningen	För ämnesspecifika upplysningar om styrningen se även respektive fokusområde	11	✓
GRI G4 BRANSTILLÄGG ELECTRIC UTILITIES 2013				
EU1	Installerad effekt		29	✓
EU2	Energiproduktion		29	✓
EU3	Antal elnätstkunder	Kunder likställs med antalet anslutningar. Detta innebär att antalet fysiska/juridiska personer är lägre än antalet kunder, då en person kan ha fler än en anslutning. Kraftringen har endast distribution (ej transmission).	32	✓
EU4	Längd på distributionsledningar		32	✓

GRI STANDARD NUMMER	INDIKATORER	OMFATTNING/KOMMENTAR/AVSTEG	HÄNVISNING SIDA	GLOBAL COMPACT PRINCIP	
EU5	Tilldelning av utsläppsrätter	Kraftringen omfattas av EU:s handel med utsläppsrätter genom "Lag om handel med utsläppsrätter (SFS 2004:1199)". För handelsperioden 2013-2020 har Kraftringen tilldelats utsläppsrätter i enlighet med beslut från Naturvårdsverket. Tilldelningen för 2017 motsvarar 80 501 ton CO ₂ .			✓
EKONOMI					
GRI STANDARDER 201 EKONOMISKA RESULTAT 2016					
103-1, -2, -3	Avgränsningar och styrning ekonomi	I dessa siffror ingår Kraftringen AB, Kraftringen Energi AB, Kraftringen Nät AB, Kraftringen Service AB, Elkraftsbyggarna Kraft i Götaland AB (EKB), Billinge Energi AB, Prometera AB, Modity Energy Trading AB och Lunds Energi Norge AS.	24, 25		✓
201-1	Skapat och levererat direkt ekonomiskt värde		25		✓
GRI STANDARDER 205 ANTIKORRUPTION 2016					
103-1, -2, -3	Avgränsningar och styrning anti-korruption	I dessa siffror ingår inte Billinge Energi AB, Prometera AB, Modity Energy Trading AB och Lunds Energi Norge AS.	38		✓
205-2	Kommunikation och utbildning avseende anti-korruption	Vi definierar "affärspartners" som Kraftringens leverantörer, kunder och andra samarbetspartners. Totalt antal kan inte redovisas, då vi inte har möjlighet att ta fram den siffran. Uppdelning per region görs ej, då Kraftringens verksamhet till största del är samlad i en region.	38	2, 6, 10	✓
MILJÖ					
GRI STANDARDS 302 ENERGI 2016					
103-1, -2, -3	Avgränsningar och styrning energi	I dessa uppgifter ingår inte Prometera AB, Modity Energy Trading AB och Lunds Energi Norge AS.	28, 31	8-9	✓
302-1	Energianvändning inom organisationen	Kraftringen följer Värmevärmekommissionens överenskommelse för miljövärdering av fjärrvärme och GHG-protokollet. Konverteringsfaktorer hämtas från Värmevärmekommissionen, myndigheter och internationella organisationer. Utelämnad information: Mindre källor för energianvändning, t ex fordon och kontor, redovisas ej, då de i sammanhanget anses insignifikanta. Beräkningar har genomförts i Excel.	28, 29		✓
GRI STANDARDER 305 UTSLÄPP TILL LUFT 2016					
103-1, -2, -3	Avgränsningar och styrning utsläpp till luft	I dessa uppgifter ingår inte Prometera AB, Modity Energy Trading AB och Lunds Energi Norge AS.	30, 31	8-9	✓
305-1	Direkta utsläpp av växthusgaser (Scope 1)	Kraftringen följer Värmevärmekommissionens överenskommelse för miljövärdering av fjärrvärme. De gaser som inkluderas i de direkta växthusgasutsläppen enligt Scope 1 är CO ₂ utsläpp till luft, metan, lustgas (N ₂ O) och köldmedium (R314). Konverterings- och emissionsfaktorer hämtas från Värmevärmekommissionen, myndigheter och internationella organisationer. Emissionsfaktorer uppdateras i de fall det är relevant. Finansiell kontroll (enligt GHG Protocols definition) används som avgränsning för denna indikator. Värdet för Global Warming Potential har uppdaterats enligt IPCC:s femte utvärderingsrapport. Beräkningar har genomförts i Excel. Utelämnad information: Enbart koldioxidutsläpp av icke-förnybart ursprung redovisas. Basår tillämpas ej på utsläpp, då vårt fokus är att ha en fossilbränslefri produktion. Biogena växthusgasutsläpp redovisas ej.	30	7	✓
SOCIALA FRÅGOR					
GRI STANDARDER 401 ANSTÄLLNING 2016					
103-1, -2, -3	Avgränsningar och styrning anställning	I dessa siffror ingår inte Prometera AB, Modity Energy Trading AB och Lunds Energi Norge AS.	36	3-6	✓
401-1	Totalt antal och andel nyanställda samt personalomsättning	Personalomsättning redovisas uppdelat på kvinnor och män och ålder för första gången, på grund av ändrade krav. Uppgifter för 2016 och 2015 kan inte tas fram, därav inga jämförelsetal. Uppdelning per region görs ej då Kraftringens verksamhet till största del är regional.	37	3-6	✓
GRI G4 BRANSTILLÄGG ELECTRIC UTILITIES 2013					
G4-EU15	Prognos pensionsavgångar	Uppdelning görs ej på olika medarbetargrupper, då samtliga anställda täcks av samma kollektivavtal. Uppdelning per region görs ej, då Kraftringens verksamhet är regional.	37		✓

GRI STANDARD NUMMER	INDIKATORER	OMFATTNING/KOMMENTAR/AVSTEG	HÄNVISNING SIDA	GLOBAL COMPACT PRINCIP
GRI STANDARDER 403 FÖRETAGSHÄLSOVÅRD OCH SÄKERHET 2016				
103-1, -2, -3	Avgränsningar och styrning arbetsmiljö	I dessa siffror ingår inte Billinge Energi AB, Prometera AB, Modity Energy Trading AB och Lunds Energi Norge AS.	34, 35	✓
403-2	Arbetskskador, frånvaro och dödsolyckor	Statistik kan ej fördelas per kön eller region. Statistik saknas avseende inhyrd personal och entreprenörer.	35	✓
GRI STANDARDER 406 ICKE-DISKRIMINERING 2016				
406-1	Diskrimineringsincidenter och korrigerande åtgärder	En händelse rapporterades under 2017. Den är inte längre föremål för åtgärder. 2016 inkom inga ärenden. 2015 inkom två ärenden som utreddes men inte renderade i anmälningar.	38	✓
GRI STANDARDER 414 LEVERANTÖRER 2016				
103-1, -2, -3	Avgränsningar och styrning leverantörer	I dessa siffror ingår inte Prometera AB, Modity Energy Trading AB och Lunds Energi Norge AS.	26, 27	1-10 ✓
414-1	Andel nya leverantörer som bedömts utifrån sociala krav	86 % av upphandlade leverantörer har accepterat våra uppföranderegler. Avsteg från gällande instruktioner har identifierats: antagen leverantör vid upphandling över direktupphandlingsgränsen har inte godkänt Kraftningens uppföranderegler för leverantörer. Inköpsavdelningen kommer fr.o.m. 2018 att kontrollera att samtliga leverantörer som antas vid upphandling över direktupphandlingsgränsen godkänner uppförandereglerna.	26, 27	✓
GRI STANDARDER 417 MARKNADSFÖRING OCH MÄRKNING (av produkter och tjänster) 2016				
103-1, -2, -3	Avgränsningar och styrning produkt- och tjänsteinformation	I dessa siffror ingår inte klagomål angående Billinge Energi AB, Modity Energy Trading AB och Lunds Energi Norge AS.	22, 23	✓
417-1	Krav på produkt- och serviceinformation och märkning	Endast 2017 redovisas, då detta är en ny indikator. Rutiner och policys innehåller inte krav på information om komponentinköp, ämnesinnehåll, säker användning eller avfallshantering. Dock redovisar vi mycket av detta via vår hemsida alt. via fakturorna.	22, 23	✓
GRI G4 BRANSCHTILLÄGG ELECTRIC UTILITIES 2013				
G4-EU27	Frånkopplingsärenden	Avsteg: information om tidslängd för frånkopplingar på grund av bristande betalning saknas, då vi ej har underlag att redovisa detta.	33	✓
G4-EU28	Strömavbrott, frekvens	SAIFI 2017 för avbrott <12 timmar: 1,05 st. Alla avbrott: 1,9 st.	32, 33	✓
G4-EU29	Strömavbrott, längd	SAIDI 2017 för avbrott <12 timmar: 61,1 min/kund. Alla avbrott: 123 min/kund.	32, 33	✓
Efterlevnad lagkrav om hållbarhetsrapportering		Miljö, Sociala förhållanden och Personal, Mänskliga rättigheter samt Anti-korruption	8, 12, 13, 18, 19, 26-38	1-10 ✓

Hållbar styrning med god etik

Kraftringen vill vara ett ansvarsfullt bolag med god affärsetik, tydlighet och hög transparens. Hållbarhetsprinciperna är avgörande i våra relationer med kunder, anställda, intressenter och i vårt agerande gentemot hel- och delägda bolag.

SVENSK KOD FÖR BOLAGSSTYRNING

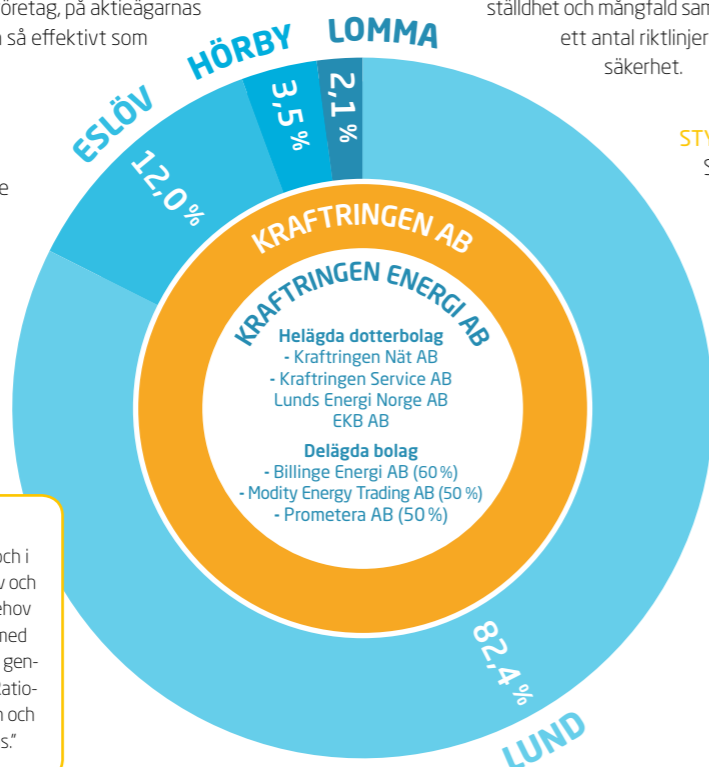
Kraftringen följer frivilligt svensk kod för bolagsstyrning, som uppdaterades i november 2015. Ändringen gav vid hand ett större fokus på hållbarhet: god bolagsstyrning ska säkerställa att företag, på aktieägarnas uppdrag, drivs hållbart, ansvarsfullt och så effektivt som möjligt.

ÄGARNA

Aktieägaravtal, ägardirektiv och gällande bolagsordning utgör det övergripande ramverket för Kraftringen. Ägarerna utser, genom respektive kommunstyrelse, representanter till ett Ägarforum. Där diskuteras och tas beslut om verksamhetsrelaterade ärenden av principiell karaktär.

Ur Kraftringens ägardirektiv:

"Koncernen, på affärsmässiga grunder och i linje med företagets konsolideringsbehov och investeringsberedskap, ska tillgodose behov av energileveranser och energitjänster med hög leveranssäkerhet, en hög servicenivå gentemot kunderna och till ett rimligt pris. Rationell energianvändning, liten miljöpåverkan och skälig kapitalavkastning ska eftersträvas."



VÅRA POLICYS

Ett hållbart arbetssätt ska också genomsyra vår organisation. I det övergripande ramverket för företagets hållbarhetsarbete finns en uppförandekod och fyra policyer för: arbetsmiljö, finansfrågor, jämställdhet och mångfald samt miljöfrågor. Kraftringen har också ett antal riktlinjer inom inköp, resor, investering och säkerhet.

STYRELSEN

Styrelsen utvärderar årligen sitt arbete och detta rapporteras till Ägarforum inför bolagsstämman val av ny styrelse. Styrelsemedlemmarna har genomgått en introduktions- och styrelseutbildning, där bland annat företagets hållbarhetsarbete presenterats och diskuterats.

BOLAGEN I KONCERNEN

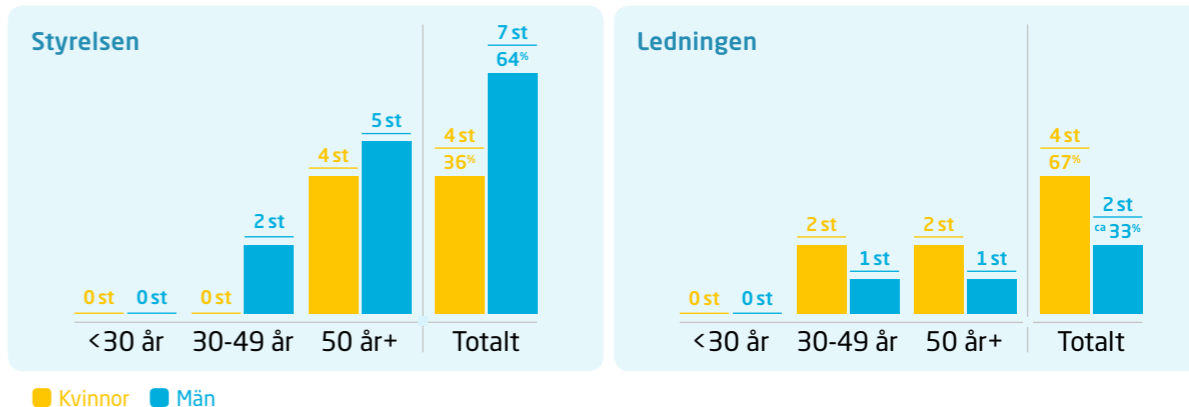
Våra hel- och delägda bolag styrs genom ägardirektiv och Kraftringens deltagande i bolagsstyrelserna.

Mer om koncernens bolagsstyrning finns i bolagsstyrningsrapporten på kraftringen.se

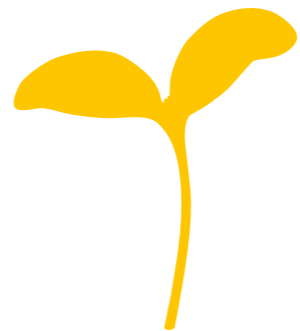


♀♂
2017

Sammansättning i styrelse och ledning



Ny affärsplan möter framtidens utmaningar



Under 2017 har Krafringen genomfört ett stort arbete med att ta fram en ny affärsplan. Syftet är att säkerställa att Krafringen fortsätter att leverera hållbar ekonomisk tillväxt över den kommande femårsperioden, taget i beaktande de utmaningar som energibranschen och vår koncern står inför.

Såväl marknadsutvecklingen som regulatoriska förutsättningar driver våra kunder till att även fortsättningsvis ha ett starkt fokus på hållbarhet när de sätter upp sina mål och värden. Genomgripande samhällstrender som digitalisering, individualisering och snabb teknikutveckling bidrar till ändrade beteenden hos kunderna. Förväntningarna på tillgänglighet och värdeskapande i relationen med Krafringen är höga. Mikroproduktionen ökar, genom till exempel solceller och småskalig vindkraft, och nya affärsmodeller växer fram, där värdet av tjänster kopplade till tillgång på energi snarare än själva kilowattimmen blir debiteringsunderlag. EU:s vinterpaket för konsumentcentrerad och hållbar energiomställning samt FN:s globala hållbarhetsmål driver den nationella lagstiftningen mot energieffektiv och förnybar energianvändning, med kunden i fokus.

Affärsplan 2018-2022 är det strategiska dokument som beskriver hur Krafringen fortsätter förändringsresan genom att vidareutveckla och befästa rollen som viktig aktör i omställningen till ett hållbart samhälle. I den nya affärsplanen är affärsprocessen central. Kundperspektivet påverkar hur Krafringen beskriver sin egen verksamhet, vilket får konsekvenser för såväl arbetssätt och resultatuppföljning som för hur vi organiserar oss. En organisationsförändring trädde i kraft 1 januari 2018 med syfte att stödja detta kund- och affärsfokus, genom att bland annat underlätta internt samarbete och processorientering. Förändringen består bland annat i en tydligare affärs- och kundorganisation, centralisering av resurser inom affärs- och verksamhetsutveckling samt en förstärkt koncernledning.

Krafringens strategi 2018-2022

Krafringens strategiska inriktning är att skapa affärsmässig samhällsnytta som stärker både den egna verksamheten, våra kunders verksamhet och andra intressenters verksamheter. Det innebär att vi ska leverera hållbara och kundorienterade energilösningar med förnybar energi och effektivt energiutnyttjande till år 2030. Förnybar och effektiv energianvändning gäller också för den egna verksamheten, med fossilbränslefri produktion år 2020 som ett delmål. Vi ska också generera tillräcklig lönsamhet för att både ge skälig årlig avkastning till ägarna och samtidigt ge utrymme för att säkerställa företagets utveckling, samhällskritisk energiförsörjning och vara en ansvarsfull samhällsaktör.

Vi möter våra kunders efterfrågan på tjänster och erbjuder våra kunder trygghet, komfort, mobilitet och förutsättningar för långsiktig konkurrenskraft genom energilösningar baserade på vår energitjänstportfölj och el, värme/kyla och gas.

Våra produkter ska präglas av hög förädlingsgrad. De ska förmedla ett upplevt prisvärde och förenkla vardagen för kunden. Vår kundstock är vår främsta tillgång för att utveckla och öka värdet av våra affärer. Vi

säkerställer kundnytta, idag och i framtiden, genom samverkan med kund och samarbetspartners, såsom akademi, näringsliv och samhällsorganisationer.

Vår styrka är den lokala förankringen med närhet till kunden. Det innebär att vi har vår bas i våra fyra ägar-kommuner, men vår marknad finns i Skåne och södra Sverige där det är affärsmässigt motiverat, till exempel genom att det tillför värde för ägarna och företaget eller utvecklar vår tjänstportfölj.

Våra främsta tillgångar för att leverera kundvärdet är vår kompetens på energiområdet, kunskap om och förståelse för kundens behov, vår energitjänstportfölj samt befintliga anläggningar och infrastruktur. Tillsammans ger det goda affärsförutsättningar, legitimitet och rådgivning över hela värdekedjan för att nå vårt strategiska mål.

Vår kultur präglas av driv och ambition; vi har en stark vilja att bidra till våra kunders, regionens och vår egen utveckling för att säkra framtidens hållbara energilösningar. Vi har en hög ambition att uppnå ett reellt hållbart samhälle.

Net Promoter Score

Nya processer för kundnöjdhetsmätning

Upplevt kundvärde och därmed nöjda och lojala kunder är ett av Krafringens mest angelägna mål och en förutsättning för en välfungerande och lönsam verksamhet. Under 2017 tog Krafringen beslutet att övergå från att mäta Nöjd Kund Index (NKI) till att mäta NetPromoterScore (NPS).

Varför har Krafringen valt att gå över från NKI till NPS?

– Vi har upplevt att NKI blivit ett alltför trubbigt verktyg för oss, att arbeta med nöjdhet som begrepp, och vi har därför valt att gå över till NPS, som mäter lojalitet, istället. Därför har ingen NKI-mätning genomförts under året. Det handlar om ett antal parametrar i upplägget med NKI som gör att det inte blir ett tillräckligt effektivt arbetsverktyg för att förbättra vår kundnöjdhet. I NPS är verksamheten mer involverad, och det är också ett verktyg som vi själva kan dimensionera och utveckla efter kundernas behov och våra affärsplaner, säger Helena Tillborg, Enhetschef Affärs- och verksamhetsutveckling.

– Utifrån de insikter som vi fick av NKI-mätningen 2016 har två NPS-mätningar, en kvantitativ och en kvalitativ, genomförts under 2017. Syftet var att ta reda på vilka åtgärder Krafringen kan vidta som sannolikt kan påverka kundnöjdheten i rätt riktning. Resultatet från dessa mätningar har därefter tagits vidare till en arbetsgrupp med uppgift att driva frågor som utvecklar kundens upplevelse av Krafringen. Uppstarten av dessa grupper tillsammans med etablering av det ingående NPS-värdet har varit mål för 2017. Båda målen är uppfyllda säger Helena Tillborg.

Hur kommer Krafringen att arbeta med NPS framöver?

– Den nya funktionens och arbetsgruppens ansvar är att förbättra kundupplevelsen och genom det öka kundlojaliteten. För att uppnå detta behöver vi som företag anpassa oss efter vad kunderna efterfrågar. Det kräver i sin tur processer för kontinuerliga mätningar och analyser samt en förmåga att omvandla insikterna till konkreta förbättringsinitiativ. Lika viktigt som det är att klargöra vad kunderna vill att vi förändrar är det att se vad kunderna uppskattar och vill att vi ska fortsätta med. Under 2017 har vi skapat processer för kundåterkoppling via våra funktioner Kundservice, Företagsförsäljning, Strategiskt sälj och Entreprenad. Tanken är att alla kunder som haft kontakt med Krafringen ska erbjudas möjlighet att ge återkoppling, säger Helena Tillborg och berättar vidare:

– Krafringen kommer att mäta övergripande NPS kontinuerligt under året. Med hjälp av detta kan vi dels mäta effekten av förbättringsåtgärder, dels jämföra vår utveckling med övriga inom branschen. Parallellt med den övergripande mätningen kommer specifika mätningar som endast berör vissa medarbetargrupper eller särskilda produkter att genomföras. Dessa kommer att vara återkommande efter varje kundkontakt. Det innebär att det, förutom det övergripande värdet, kommer att finnas ett flertal övriga NPS-värden som exempelvis upplevd servicenivå hos vår kundservice. Dessa NPS-värden är viktiga nyckeltal för att driva och mäta förändring inom olika delar av organisationen och ligger i sin tur till grund för Krafringens förflyttning mot ett ökat lojalitetsvärde. Under 2018 kommer Krafringen även att fortsätta arbetet med att vidareutveckla rutiner för omhändertagande av klagomål och avvikelser, internt såväl som externt. Arbetet inkluderar NPS, uppföljning av kundärenden samt dokumentationsprocesser.

FAKTA

Hur fungerar NPS?

NPS mäter lojalitet som är en viktigare egenskap än nöjdhet då det även innebär en beteendekartläggning som har stor affärsmässig betydelse. En lojal kund stannar längre och rekommenderar dessutom leverantören till andra, vilket inte är självklart med en enbart nöjd kund. Lojala kunder kan därmed minska kundtappet och öka kundinströmningen.

Kvantitativa mätningar (till exempel många korta intervjuer med en stor mängd privatkunder) och kvalitativa mätningar (till exempel djupa intervjuer med större företagskunder) görs för att få en förståelse för nuläget, och som även är jämförbara över tid. Det ger också möjlighet att samla in kundinsikter som underlag för att ytterligare höja kundupplevelsen.

Ansvarsfull information skapar nöjda och lojala kunder

Genom ansvarsfull produktinformation och kunddialog vill vi ge våra kunder kunskap och tillsammans med dem utvecklas mot ett mer hållbart samhälle.

Hur arbetar ni med produktinformation till kund?

– Ansvarsfull marknads kommunikation är en viktig fråga för oss och något som bidrar till lojalitet och ökad kundnöjdhet. Krafttringens ambition är att, på ett tydligt och lättillgängligt sätt, redovisa produkternas egenskaper kopplat till hållbarhet, framförallt genom miljöinformation. Det gör vi för att underlätta för våra kunder att göra hållbara val. Som exempel ger vi information på webben, samt via våra fakturor, där vi numera har möjlighet att styra informationen utifrån en viss produkt, säger Mia Palm, chef för Krafttringens Kundservice och förklarar vidare:

– Under 2017 har en egen avdelning för produktansvar byggts upp och utvecklats för att övergå i affärsområden vid ingången till 2018. Där ligger också ansvaret för produktinformation och märkning av produkter. Även ansvar och rutiner har förtydligats under 2017 och inför 2018 läggs detta in i handlingsplaner och individuella mål för att säkra uppföljningen.

Hur arbetar ni med kunddialog?

– Utifrån ett starkt kundönskemål samarbetar vi brett med våra stora kunder på strategisk, taktisk och operativ nivå. Krafttringen har satt samman kundteam för att på bästa sätt möta kundens behov av att utveckla, diskutera och lösa aktuella frågor och utmaningar. Vi arbetar även vidare med vår Kraftdialog för att belysa och utveckla viktiga frågor kring framtidens energi. Uppföljningen med våra större kunder sker via Customer Score Card som numera också innehåller resultatet av våra NPS-intervjuer. Dessa följs upp regelbundet tillsammans med respektive kund, säger Mia Palm och fortsätter:

– Under 2017 har det totalt inkommit 482 ärenden som kategoriserats som klagomål, vilket är cirka 0,5% av alla registrerade kundärenden. Majoriteten av ärendena har kunnat hanteras i första kontakten med kunden. Nästan hälften av alla klagomål gäller fakturor eller inflyttningsavgift på elnät.

Hur informerar ni era anvisningskunder om vilka avtalsformer det finns?

– Om en kund inte aktivt väljer ett elhandelsavtal i samband med att den flyttar in i Krafttringens nätområde tilldelas kunden ett så kallat anvisningsavtal. Avtalet har en kort uppsägningstid (14 dagar) och har därför ett högre pris än andra avtalsformer. Krafttringen har under 2017 förbättrat informationen till privatkunder med anvisningsavtal. Under 2017 har lagstiftningen kring anvisningsavtal skärpts, som bland annat innebär att elleverantören måste vara tydlig i sin kommunikation kring priser, avslutstyper och leveransvillkor. Via ett välkomstbrev och kvartalsvisa informationsblad informerar vi kunder som ännu inte tecknat avtal om vad anvisningsavtal innebär och om möjligheten att teckna ett nytt, mer förmånligt och kundanpassat, alternativ. Kunder med elektronisk fakturering får sedan juli 2017 i första hand informationen via e-post. Om vi saknar e-postadress till kunden, skickas informationen via brev, säger Mia Palm.

Vilken informationsaktivitet under 2017 har särskilt uppmärksammats av era kunder?

– Krafttringen strävar efter alltmer hållbara och affärlösningar produkter och en transparent kommunikation kring dessa. Solceller är en av de produkter vi har arbetat mycket med under 2017. Bland annat har solkartan återlanserats för att nu omfatta alla våra ägarkommuner, vilket har väckt stort intresse. Solkartan är ett hjälpmedel för villa- och fastighetsägare som ger svar på hur mycket solenergi som kan produceras på deras tak under ett år. På efterfrågan från våra kunder har även ett flertal event med fokus på information om solceller genomförts. Vi stöttar kunderna med information genom hela processen från intresse till installation. För att vara en ansvarsfull leverantör säkerställer vi ett hållbart ursprung, en hållbar produktion och en ansvarstagande underleverantör. Vi arbetar huvudsakligen med en solcellsproducent som ligger topp tre i hållbar produktion (Trina Solar) och i vissa fall med en leverantör i mellanskiktet (AUO), avslutar Mia Palm.

FAKTA

Kundteam är utsedda medarbetare inom Krafttringen som arbetar tillsammans med våra större kunder för att skapa en djupare och mer långsiktig relation.

Kraftdialogen genomförs med de största kunderna, kring teman som till exempel framtidens energi och energieffektivisering.

Prisdialogen är ett branschsamarbete för prövning av prisändring på fjärrvärme, där medlemmarna åtar sig att följa givna överenskommelser kring kunddialog och information.

Customer Score Card är ett styrkort som synliggör kundernas synpunkter och används som underlag för ständiga förbättringar av verksamhetsstyrning och utveckling.

Ursprungsmärkning av el är ett lagkrav och redovisningen följer en intern rutin. Informationen finns tillgänglig för kunderna via faktura och webbplats.

Våra produkter och tjänster

Krafttringen har ett brett utbud av produkter och tjänster. 2017 har vi sålt de första lagringsbatterierna. I årets tabell redovisar vi även laddstolpar för elbils-laddning. 1 år har redovisningssättet ändrats för antal installerade anläggningar av solceller; från ackumulerat till årsvis, eftersom omsättningen per år redovisas på samma sätt.

Läs mer om våra produkter och tjänster samt hur vi arbetar med prissättning på krafttringen.se

VÅRA PRODUKTER OCH TJÄNSTER	2017	2016	2015
Elnät			
Antal kunder (2016 exkl. Nynäshamn)	105 759	102 097	116 517
Elhandel			
Antal kunder	128 575	134 642	139 731
Såld volym, GWh	1 403	1 435	1 421
Såld volym, GWh varav Bra miljöval eller Förnybar el	525	499	331
Fjärrvärme			
Antal kunder	8 783	8 604	8 455
Såld volym, GWh	877	913	883
Fjärrkyla			
Antal kunder	53	61	62
Såld volym, GWh	44	50	54
Gasnät			
Antal kunder	2 014	1 936	1 933
Gashandel (t.o.m. 2015 inkl. fordonsgas)			
Antal kunder	1 864	2 022	2 110
Såld volym biogas kg	67	47	26
Såld volym gas totalt (biogas + naturgas) GWh	158	266	264
Fordonsgas			
Antal kunder (kunder med Krafttringens tankkort)	781	575	668
Såld volym biogas kg	3 446 876	2 893 399	2 096 659
Såld volym totalt (naturgas + biogas) kg	5 737 339	6 379 319	7 083 532
Ersätter liter bensin	8 606 010	9 568 980	10 625 298
Fiber			
Antal aktiva portar	13 502	10 180	7 790
Uthyrning fiberoptiskt nät, antal kunder	53	45	49
Entreprenad			
Omsättning, mnkr	532	474	249
Energitjänster			
Antal kunder	39	73	47
Omsättning, mnkr	8,4	9,9	5,4
Solceller			
Antal installerade anläggningar (per år, ej ackumulerat)	82	45	17
Installerad effekt kW	1 292	1 206	229
Producerad volym GWh	5,2	1	0,5
Omsättning Mkr	15,6	14	1,5
Laddstolpar			
Antal installerade laddstolpar (per år, ej ackumulerat)	18	28	8
Omsättning Mkr	1,6	2,5	0,7
Lagringsbatterier			
Antal	4	-	-
Effekt kW	16	-	-

Långsiktiga mål kräver hållbar ekonomi

För att vi på Krafringen ska nå våra mål om fossilbränslefri energiproduktion och vädssäkrade elnät år 2020, krävs en god och stabil finansiell utveckling. En långsiktigt hållbar ekonomi är en förutsättning för en fortsatt hållbar samhällsutveckling och trygga energileveranser till våra kunder.

Krafringens uppdrag är att förse samhället med en god och allsidig energiförsörjning. I takt med att kraven på energihantering förändrats i samhället har Krafringen också utvecklat sin verksamhet. Från traditionell leverans av energi för att tillgodose kundernas primära behov av el och värme/kyla till att under senare år, i samverkan med kunder och andra samhällsaktörer, utveckla hållbara energilösningar. Krafringen har som ambition att under de kommande åren vidareutveckla verksamheten. Det gör vi bland annat genom att investera cirka 400 miljoner kronor årligen i hållbar produktion- och distribution av energi och fortsätta etableringen av nya energilösningar. De mest utsatta delarna av elnätet ska vädssäkras fram till och med år 2020 för att minska strömavbrotten hos våra kunder. Pågående verksamhetsutveckling och investeringar bedöms ha en avgörande påverkan på intressenter och samhällets möjligheter att utvecklas framöver. Fossilbränslefri fjärrvärme, avbrottsfria elleveranser och hållbara energilösningar kommer att bidra positivt till kundernas och samhällets välfärd och ekonomiska tillväxt. Det finns ett starkt samband mellan hållbar energihantering och lokal- och regional tillväxt.

Hur mäter ni effektivitet och resultat?

– Vi mäter och utvärderar löpande effektiviteten i vår ekonomiska styrning och följer upp våra ekonomiska mål. Hållbar ekonomisk tillväxt är ett av Krafringens övergripande verksamhetsmål och varje månad mäter och rapporterar vi vårt ekonomiska resultat. Vi har också ett stort fokus på ekonomisk och finansiell prognos för de kommande fem åren. Resultat efter finansiella poster, kassaflöde efter investeringar och avkastning på totalt kapital är de väsentligaste indikatorerna, säger Micke Andersson, ekonomichef på Krafringen.

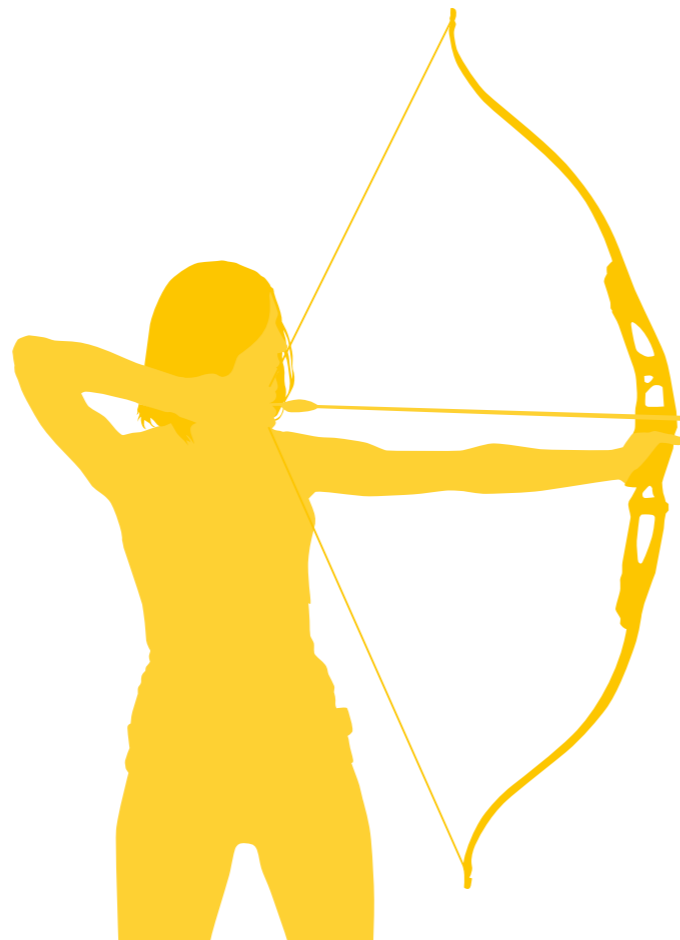
När ni målen?

Krafringen har de senaste åren lyckats nå och överträffa de ekonomiska målen. Detta trots lägre energileveranser och lägre el- och fjärrvärmepriser. Några exempel på vår hållbara finansiella utveckling och hur den påverkat våra intressenter de senaste åren är:

Investeringen i Örtoftaverket har minskat koldioxidutsläppen vilket bidragit till att Krafringens fjärrvärmeproduktion till stora delar redan är fossilbränslefri. Detta gynnar alla intressenter men kanske framförallt företagskunder, kommuner samt regionen, som ökar sin konkurrenskraft och attraktivitet. Örtoftaverket har också lägre produktionskostnader än de anläggningar som ersatts och/eller i framtiden kan tas ur drift. Detta har bidragit till att kundernas fjärrvärmepris var oförändrat 2015-2016, sänktes med 2,5 % 2017 och förblir oförändrat under 2018.

Fjärrvärmeledningen som kopplar samman fjärrvärmenäten i Lund-Eslöv-Lomma med näten i Helsingborg-Landskrona ger positiva effekter, både ekonomiskt och leveranssäkerhetsmässigt. Fjärrvärmeledningen garanterar värmeleverans till kunderna även om någon av Krafringens produktionsanläggningar skulle vara ur drift, och den har också skapat förutsättningar för att fasa ut anläggningar med sämre miljöprestanda.

Vädssäkringen av elnätet och bytet av gamla fjärrvärmeledningar kommer att öka leveranssäkerheten och minska drift- och underhållskostnaderna.



Absorptionskylmaskinen på sjukhusområdet i Lund omvandlar under sommartid ett överskott på fjärrvärme till kyla. Den nya anläggningen skapar också kapacitet att expandera fjärrkylanätet och ta emot nya kunder.

Utbyggnaden av ett lågtempererat fjärrvärmenät på Brunns- högsområdet pågår. Det är en ny och kostnadseffektiv lösning för att tillvarata lågtempererad överskottsvärme från de två stora forskningsanläggningarna ESS och Max IV. En både hållbar och lönsam energilösning för invånare och företag inom den framtida stadsdelen Brunns- hög.

Hur förvaltas företagets vinst?

– En stor del av Krafringens vinst, cirka 50 procent av resultatet efter schablonskatt de senaste åren, går genom utdelning direkt till våra ägarkommuner och indirekt till alla som bor och verkar i kommunerna. Totalt har nästan 1 miljard kronor delats ut de senaste tolv åren. Utdelningen från Krafringen finansierar den

kommunala verksamheten på liknande sätt som kommunalskatt. Resten av vinsten återinvesteras i Krafringens verksamhet. Under de kommande åren bedöms den årliga utdelningen till ca 100 mnr, förklarar Micke Andersson.

Nämn någon viktig händelse under året!

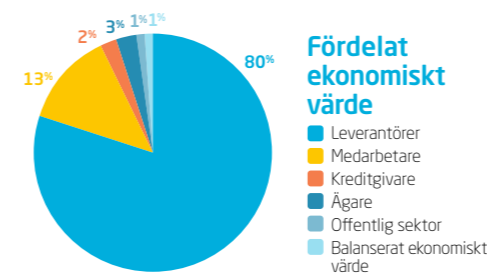
- Krafringens omfattande investeringar de senaste åren har ökat skuldsättningen till ca 2 miljarder kronor. Under 2016 vände trenden och skuldsättningen minskade. Under 2017 har positiva kassaflöden fortsatt att minska skuldsättningen.
- Utdelning 2017, baserad på 2016 års resultat, var den högsta sedan Krafringen bildades 2004.
- Standard & Poor:s uppgradering av Krafringens rating (BBB+/A-2) från "Stable" till "Positive" Outlook är ett kvitto på den positiva ekonomiska utvecklingen nu och framöver.

FAKTA

- Baserat på Krafringens ekonomiska resultat för 2016 på 323 miljoner kronor har våra ägarkommuner under 2017 fått dela på en utdelning motsvarande 101 miljoner kronor.
- Krafringen är självständigt i sin ekonomiska styrning och har ingen kommunal borgen eller annat ekonomiskt stöd från ägarkommunerna. Verksamheten finansieras genom att ställa ut företagscertifikat och

obligationer. Krafringen har en extern rating från Standard & Pools (BBB+/Positive/A-2).

- Företagets styrning och ekonomiska prestationer revideras årligen av våra externa revisorer. I bolagsstyrningsmodellen ingår även lekmanrevision, där revisorerna själva väljer ut områden att fördjupa sin granskning i.



Koncernens norska bolag ingår i redovisningen, men utgör så pass liten del att det ej redovisas separat. Krafringen har under 2017 betalt in 422 MSEK i konsumtionsskatt på el, gas och olja.

Krafringens genererade resultat fördelat på intressenter

MNKR	Intressentgrupp	2017	2016	2015
Intäkter	Kunder	2 943	3 075	2 600
Genererat ekonomiskt värde		2 943	3 075	2 600
Kostnader	Leverantörer	2 361	2 425	2 004
Löner och ersättningar	Medarbetare	384	363	326
Betalning till långgivare	Kreditgivare	54	53	57
Utdelning till ägarkommuner	Ägare	101	92	94
Betalda skatter	Offentlig sektor	13	-20	13
Fördelat ekonomiskt värde		2 912	2 913	2 495
Balanserat ekonomiskt värde		31	162	106

Fördjupad information kring Krafringens ekonomiska och finansiella ställning ges i vår Finansiella rapport för 2017 på krafringen.se

Ansvarsfull arbetsmiljö även i leverantörskedjan

Att arbeta ansvarsfullt i hela värdekedjan, inklusive leverantörsledet, stärker Krafringens trovärdighet inom hållbarhetsområdet. Vid vissa typer av inköp, inte minst entreprenadinköp, finns riskfyllda uppgifter som, om de inte utförs korrekt, kan orsaka allvarliga person- och miljöskador. Vi strävar alltid efter att ställa motsvarande krav på leverantörer som vi ställer på oss själva.

Hur kontrollerar ni att era leverantörer arbetar ansvarsfullt?

– Alla leverantörer som upphandlas av Krafringen måste skriva under våra uppföranderegler för leverantörer för att vi ska gå vidare med dem. Vi granskar leverantörer systematiskt för att se hur de följer uppföranderegler och genomför även vissa arbetsplatsbesök. Val av leverantörer som ska granskas görs enligt en värderingsmodell. Med utgångspunkt i den riskvärdering vi genomfört har vi identifierat att inköp av tekniska tjänster och entreprenader är ett område där det förekommer både säkerhetsrisker och risker för dåliga anställningsvillkor. Krafringen anlitar ett flertal entreprenörer i den dagliga verksamheten och under 2017 har vi valt att granska fem befintliga leverantörer för att se hur de följer de godkända uppföranderegler. Baserat på de specifika risker, bland annat inom arbetsmiljö, vi identifierat vid rivning av anläggningar har vi även valt att genomföra upprepade besiktningar för två rivningsentreprenörer som upphandlats under 2017, säger Ben Nilsson inköpschef på Krafringen.

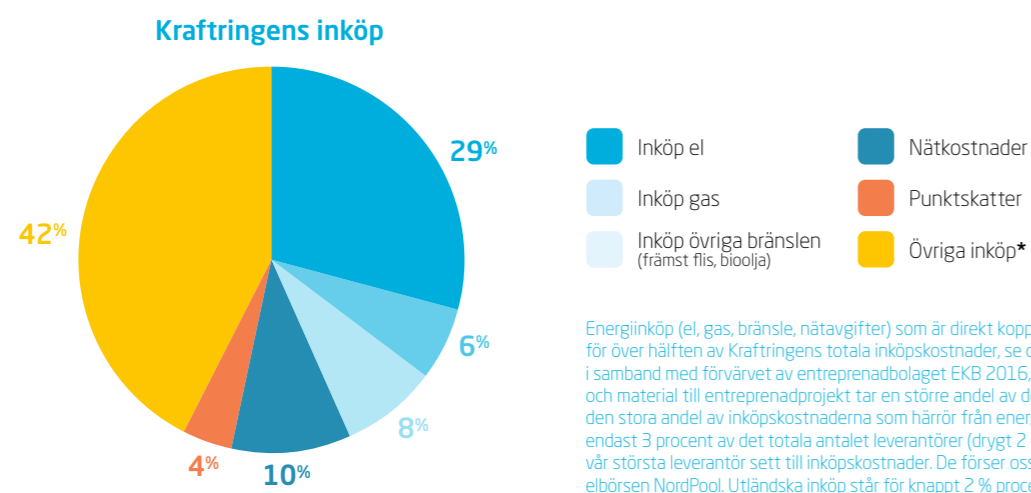
Hur hanteras upptäckta avvikelser?

– Avvikelser i samband med leverans kan leda till att vi granskar leverantören. Om någon leverantör inte uppfyller de överens-

kommelser vi gjort när det gäller uppföranderegler och arbetsmiljösäkerhet kan vi i undantagsfall tvingas avsluta vårt samarbete och säga upp avtalet. Detta har inträffat vid ett tillfälle under 2017. Ett av målen med Krafringens leverantörskontroller är annars att stödja våra leverantörer i deras hållbarhetsarbete. Genom uppföljande kontakter och efterföljande rapport kan vi på Krafringen bidra med förslag till hur leverantörerna kan utveckla sitt arbete, säger Ben Nilsson.

Har några förändringar i ert arbetssätt skett under 2017?

– Under 2017 har vi startat upp kvartalsvisa möten för att utvärdera, säkerställa, vidareutveckla och sprida kunskap om hållbarhetsfrågorna i inköps- och upphandlingsprocessen. Inköpsavdelningen är sammankallande och förutom företrädare för verksamheten deltar även Krafringens hållbarhetsstrateg och miljöansvarig. Vid två tillfällen har även företrädare från externa organisationer bjudits in för att berätta hur de arbetar med hållbara inköp. Under 2017 har en ny instruktion introducerats som beskriver hur Krafringen arbetar med hållbara miljöinköp. Vi kommer också under 2018 att ta fram en instruktion som inkluderar samtliga hållbarhetsaspekter, avslutar Ben Nilsson.



Energiinköp (el, gas, bränsle, nätavgifter) som är direkt kopplade till vår energiförsäljning står för över hälften av Krafringens totala inköpskostnader, se diagram. Andelen har dock minskat i samband med förvärvet av entreprenadbolaget EKB 2016, varvid inköp av underleverantörer och material till entreprenadprojekt tar en större andel av de totala inköpskostnaderna. Trots den stora andel av inköpskostnaderna som härrör från energiinköp, så sker leveranserna från endast 3 procent av det totala antalet leverantörer (drygt 2 400). Vårt intressebolag Modity är vår största leverantör sett till inköpskostnader. De försör oss med vårt behov av el och gas, via elbörser NordPool. Utländska inköp står för knappt 2 % procent av våra totala inköpskostnader.

* Stora poster är inköp av underleverantörer och material till entreprenadprojekt.

FAKTA

- Chef för Ekonomi och IT/FM är dokumentägare och inköpschef är utfärdare av de riktlinjer för inköp, där ramarna för inköpsarbetet fastställs. VD och ledningsgrupp godkänner riktlinjerna. Operativt inköpsarbete är decentraliserat och verksamhetsansvariga ska agera enligt riktlinjer för inköp och inköpsrutiner.
- I riktlinjerna stadgas att "Inköpen i Krafringen ska ske enligt gällande lagar och regler samt med utgångspunkt från de tre hållbarhetskriterierna". Ett av kriterierna är social hållbarhet vilket omfattar bland annat arbetsvillkor. Krafringens upphandlade leverantörer ska enligt riktlinjerna följa Krafringens uppföranderegler för leverantörer. Vid offentliga upphandlingar ställs frågan till leverantörer om de delar våra värderingar. De ska bekräfta detta genom att godkänna våra uppföranderegler för leverantörer där synen på anställningsvillkor och arbetsmiljö inkluderas. Leverantörerna kontrolleras alltså genom att de godkänner uppföranderegler. Vid enskilda inköp/upphandlingar kan specifika krav ställas på hållbarhetsaspekter.
- Krafringens uppföranderegler för leverantörer inkluderar kriterier om arbetarskydd, arbetsmiljö- och arbetsrättslagstiftning i tillverkningslandet, barnarbete, tvångsarbete, mångfald och ickediskriminering, löner och arbetstid samt föreningsfrihet och organisationsrätt.
- Vid granskning av hur leverantörer följer uppföranderegler ställs ett antal kontrollfrågor om anställningsvillkor och arbetsmiljö. Krafringen efterfrågar då bevis och förklaringar till hur leverantörer säkerställer ständiga förbättringar, riskbedömningar, implementering av policydokument för bland annat icke-diskriminering och jämställdhet, hantering av tillfällig arbetskraft och frågor kring leverantörens bedömning av deras underleverantörer.
- Ett avslut med en leverantör sätts i förhållande till sociala, miljömässiga och ekonomiska faktorer, och värderas från fall till fall. Avslutande av ett leveranskontrakt hanteras enligt gällande avtalsvillkor för respektive avtal.
- Krafringen använder en värderingsmodell för att identifiera de inköpskategorier som har störst risk/påverkan på inköpen ur ett hållbarhetsperspektiv. Varje inköpslag värderas och bedöms utifrån inköpsvolym, miljöpåverkan och social påverkan på en skala mellan 1-3, där 1 visar lägst påverkan och 3 störst påverkan. Samtliga inköpskonton över 100 tkr graderas. Inköpskontona har grupperats i 11 inköpskategorier. Medelvärden för varje inköpskategori har därefter summerats för att få fram en sammanvägd bedömning för vilka inköpsområden som bör prioriteras ur framförallt krav- och uppföljningssynpunkt.

Förnybar energi och effektiv energianvändning

I omställningen till ett hållbart samhälle är det väsentligt att ständigt öka andelen förnybar energi och som energiföretag har Krafringen en betydelsefull roll i detta. Dessutom efterfrågar Krafringens kunder förnybar energi och vårt mål är att vår produktion ska vara helt fossilbränslefri.

Genom att Krafringen ökar andelen förnybar råvara i de produkter vi levererar, skapar vi också förutsättningar för våra kunder att uppnå sina miljömål. Idag efterfrågar många av Krafringens kunder förnybar energi, och många vill också ha hjälp med att minska sin energianvändning. Genom att erbjuda energirådgivning kan Krafringen bidra till att minska både kundernas kostnader och deras miljöpåverkan.

Hur ser Krafringens egen energianvändning ut?

All energianvändning har en ekonomisk, social och miljömässig påverkan på samhället. Som energibolag använder vi stora mängder energi, både i vår egen verksamhet och som vi distribuerar till våra kunder. Internt går det åt störst mängd energi till att producera värme-, el- och kyla i våra anläggningar, se diagram "Total bränsleanvändning och produktionsvolym för fjärrvärme, kyla och el". Även fordonstransporter vid olika service- och anläggningsarbeten kräver energi. Externt levererar vi, förutom värme, el och kyla från våra egna anläggningar, även inköpt el och gas till våra kunder, säger produktionschef Fredrik Fackler.

Hur arbetar ni internt med uppföljning och förbättringar?

Vi följer kontinuerligt upp vår energianvändning i produktionen och sammanställer den månadsvis. Statistik för att beräkna total energianvändning, inklusive intern energianvändning, sammanställs årsvis av vår miljöcontroller.

Vad gör ni för att minska er energianvändning?

En del är att vi fasar ut äldre och mindre effektiva anläggningar och optimerar de vi har kvar. Vi använder också allt mer restprodukter och spillvärme i produktionen och har fasat ut naturgas. Bland fossila bränslen återstår nu enbart torv, vilken kommer att fasas ut under 2018.

Energiresurser används också allt effektivare i vår produktion. Det ser vi bland annat genom att primärenergifaktorn för fjärrvärmerna, ett mått på resurseffektivitet, har minskat från 0,30 år 2016 till 0,25 år 2017. Andelen fossilt bränsle fortsätter att minska och målet om en fossilbränslefri produktion kommer att nås redan i slutet av 2018.

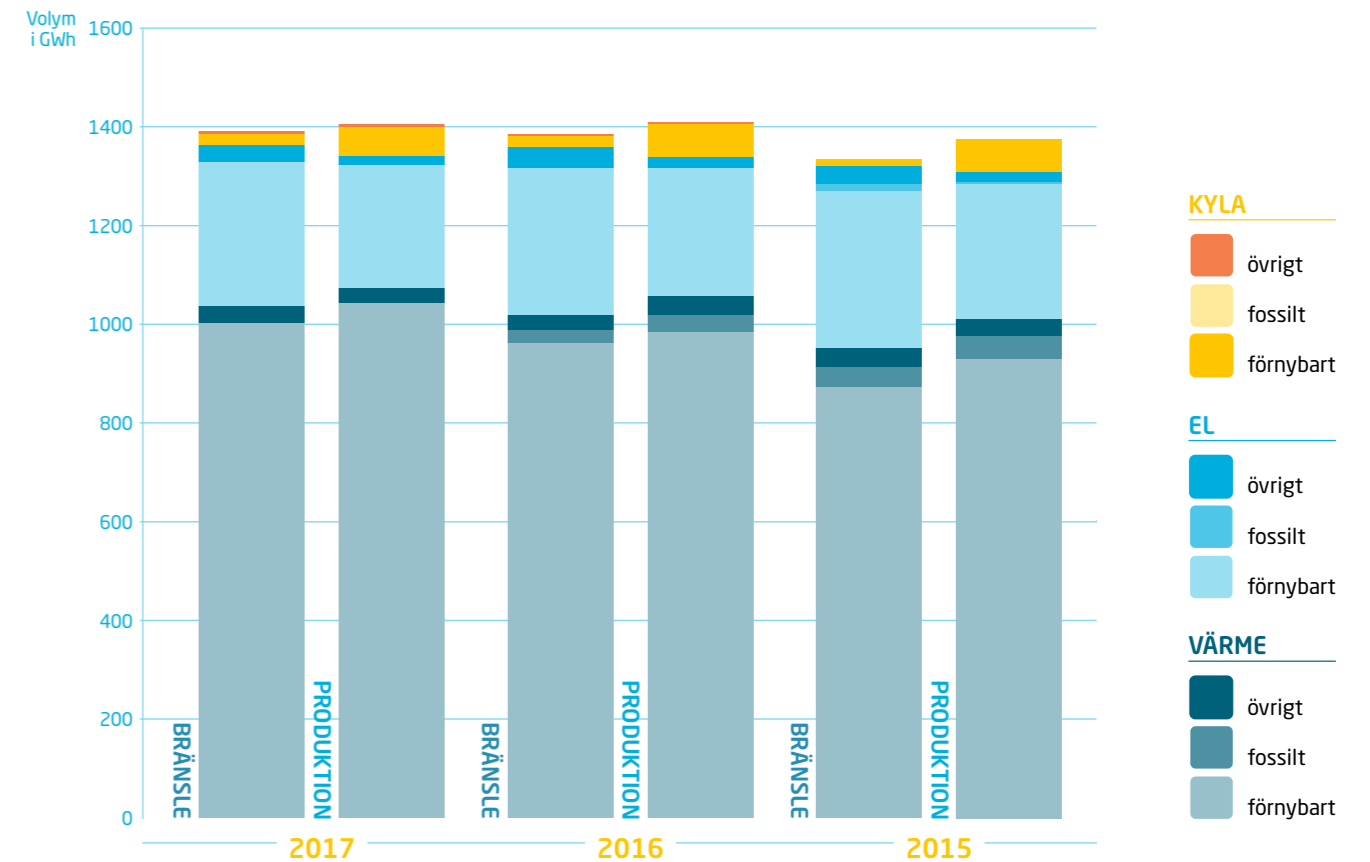
Hur bidrar Krafringen till att minska kundernas energiförbrukning?

Krafringen erbjuder olika energitjänster som hjälper våra företagskunder att optimera och sänka sin energianvändning. Tjänsterna är efterfrågade och utbudet utökas kontinuerligt. Till våra privatkunder erbjuder vi gratis energirådgivning via telefon.

FAKTA

- Krafringen berörs av omfattande lagstiftning, till exempel för handel med elcertifikat, energideklaration för byggnader och ursprungsmärkning av el. Lagstiftningen påverkar Krafringen i riktning mot en större andel förnybar råvara i sin energianvändning och energiförsäljning. Krafringen berörs av lagstiftning om energikartläggning i stora företag och genomför energikartläggningar i hela verksamheten, som kommer att följas av åtgärder. Krafringen har egen personal som är certifierad för att genomföra energikartläggningar.
- Till företagets interna elanvändning i produktionen, för nätförluster och till användning i kontoren, köps el från förnybara energikällor. En styrning mot ökad användning av förnybar energi och energieffektivisering finns med i systemet. Det finns till exempel driftinstruktioner för att bland annat optimera energianvändning i produktionen. Energiförluster i fjärrvärme, fjärrkyla och elnät följs upp. Ett kontinuerligt arbete pågår med att minska förlusterna genom byte av utrustning samt löpande underhåll.
- Vid onormalt kallt väder eller om någon större anläggning behöver stoppas finns risk för ökad användning av energi och eventuellt användning av fossil energi. Vi hanterar denna risk som en del i arbetet för att få en helt fossilbränslefri produktion. Redan idag används förnybar energi i de flesta av våra reservkraftsanläggningar.

Total bränsleanvändning och produktionsvolym för fjärrvärme, kyla och el



Andelen förnybart bränsle och återvunnen värme i fjärrvärme- och kyla- och elproduktionen har ökat från 93 procent år 2016 till 97 procent år 2017, vilket bland annat beror på att naturgas har ersatts med förnybara bränslen. Andelen fossilt, förnybart respektive övrigt i producerad volym energi visar de bränslen som används för att producera el, värme respektive kyla. Produktionen av energi kan dock, genom användning av rökgaskondensering, ha en verkningsgrad över 100 procent. Därför är redovisad mängd producerad energi i vissa fall större än redovisad bränsleanvändning.

Installerad effekt EL, MW	2017	2016	2015
Gasturbinkraftvärmeverk	-	-	22
Biokraftvärmeverk Örtoftaverket	38	38	38
Biokraftvärmeverk Återbruket	4	4	4
Vindkraft	4	4	4
Totalt installerad effekt	46	46	68
Uttagsrättigheter vattenkraft Norge	30	30	30

Installerad effekt VÄRME, MW	2017	2016	2015
Gasturbinkraftvärmeverk	-	-	37
Biokraftvärmeverk Örtoftaverket	72	72	72
Biokraftvärmeverk Återbruket	12	12	12
Totalt installerad effekt värme i kraftvärmeverk	84	84	121

Tabellerna visar sammanlagd installerad effekt el respektive installerad effekt värme i Krafringens två kraftvärmeverk. Krafringen har totalt cirka 40 produktionsanläggningar med en sammanlagd installerad effekt värme på cirka 700 MW. Gasturbinkraftvärmeverket togs ur drift 2016 som ett steg i vår omställning till fossilbränslefri produktion.

Sänkta utsläpp gynnar kundernas miljöarbete

Som energibolag har vi ett särskilt ansvar att minska våra växthusgasutsläpp samt verka för att minimera klimatförändringen och dess konsekvenser. Utsläpp till luft är en bidragande orsak till såväl folkhälsoproblem som försurning och därmed av stor betydelse för flera av de globala målen. Genom att vi som energileverantör sänker våra utsläpp bidrar det även till att våra kunder kan uppfylla sina miljömål.

Varifrån kommer Krafringens utsläpp?

– I stort sett all energiproduktion orsakar utsläpp till luft i någon form. Produktionsanläggningarna för fjärrvärme, fjärrkyla och el är det som genererar den största mängden utsläpp på Krafringen tillsammans med bilkörning vid exempelvis servicearbeten. Vilka utsläpp som kommer från produktionsanläggningarna beror främst på vilken typ av bränsle som används. Mängden utsläpp beror i sin tur på bland annat reningsteknik och driften av produktionsanläggningarna, säger Maria Fors, miljöansvarig på Krafringen.

Hur arbetar Krafringen för att nå målet fossilbränslefri produktion år 2020?

– Verksamhetsområde Produktion har tagit fram en handlingsplan, där det klargörs vilka anläggningar och bränslen som måste tas ur drift och hur de ska ersättas. Det kan exempelvis handla om att små fjärrvärmenät, som inte är fossilbränslefria, kopplas ihop med de större fjärrvärmenäten så att de lokala anläggningarna kan tas ur drift. I de gaspannor som ännu är i drift har biogas ersatt fossil naturgas som bränsle.

Vårt arbete under 2017 har gått som förväntat utifrån handlingsplanen, se tabell "Total bränsleanvändning och produktionsvolym för fjärrvärme, kyla och el" samt "direkta växthusgasutsläpp". Under 2017 har en fjärrvärmeledning mellan Dalby och Lund byggts som kommer att ersätta en mindre gaseldad panncentral i Dalby. Under 2018 kommer även torv att fasa ut som bränsle. Vi arbetar kontinuerligt för att förbättra verksamheten och minska de utsläpp verksamheten genererar. Det gör vi bland annat genom optimering av pannor men även genom installation av reningsanläggning för kväveoxider. Detta är hittills genomfört på Örtoftaverket och Återbruket i Lomma.

FAKTA

- Utsläppen till luft från produktionsanläggningarna styrs av gällande lagstiftning, miljötillstånd för respektive verksamhet vid produktionsanläggningarna, utsläppshandeln för koldioxid samt Krafringens miljöledningssystem. Detaljerade miljömål finns formulerade för vissa utsläpp till luft. Styrningen ses över kontinuerligt i takt med att lagstiftningen på området förändras och utökas.
- Kontinuerliga mätningar av koldioxid (CO₂), kväveoxider (NO_x), svaveloxider (SO_x), kolmonoxid (CO) och stoft genomförs i produktionen. Dessa rapporteras till tillsynsmyndigheter. Utöver rapportering till tillsynsmyndigheter redovisas miljönyckeltal för olika utsläpp till kunder och andra intressenter genom hållbarhetsrapporten, på webben och via dialogmöten.
- Riktlinjer för förmånsbil respektive tjänstebil anger att i första hand ska el- eller fordonsgasdrivna fordon med låg bränsleförbrukning väljas.
- Risk finns för förhöjda utsläpp och oplanerade utsläpp till luft. Kontinuerlig mätning görs där riskerna är störst och mätvärdena följs upp löpande för att snabbt upptäcka förändringar i utsläppen. För att bedriva vår verksamhet på ett säkert sätt krävs hög kompetens om våra anläggningar och kunskap om risker. Detta säkerställs genom utbildning och övningar i verksamheten.

Läckage av köldmedium

I april 2017 konstaterades ett större läckage av köldmedium från Krafringens värmepumpsanläggning på Gunnesboverket. Totalt läckte 6425 kg köldmedium R134a ut, vilket motsvarar 8 353 ton koldioxidkvivalenter. Krafringen anmälde händelsen till tillsynsmyndigheten, som i det här fallet är miljöförvaltningen på Lunds kommun, eftersom gällande gränsvärden för den här typen av utsläpp överstridits. För närvarande ligger ärendet hos åklagare. Händelsen har utretts noggrant och en omfattande handlingsplan har tagits fram. Denna implementeras nu i syfte att minimera risken för liknande händelser framöver.

Direkta växthusgasutsläpp	2017	2016	2015
Totala direkta utsläpp (ton CO ₂ e)	37 319	36 952	47493

Direkta växthusgasutsläpp kommer till största delen från vår produktion. Koldioxidkvivalenter (CO₂e) är ett mått på klimatpåverkan, där varje växthusgas står för en viss mängd koldioxidkvivalenter. De höga koldioxidutsläppen år 2015 beror bland annat på ett köldmedieläckage.



Miljöstyrning i Krafringen

Krafringen är miljöcertifierad enligt ISO 14001. I miljöledningssystemet finns bland annat miljöpolicy, övergripande miljömål på koncernnivå och detaljerade miljömål samt aktiviteter på verksamhetsområdes- och enhetsnivå.

Miljömålen, efterlevnad av miljölagstiftning samt övrig miljöstyrning följs upp och utvärderas av ledningsgruppen, med stöd från miljöansvarig och miljösamordnare.

Genom interna och externa miljörevisioner utvärderas styrning och arbetssätt kontinuerligt. Vid den senaste externa revisionen upptäcktes två mindre avvikelser, varav ingen berörde utsläpp till luft eller energianvändning.

Ytterst ansvarig för miljöledningsarbetet och dess mål är VD och ledningsgrupp. Funktionen miljöansvarig samordnar det övergripande miljöled-

ningsarbetet. På verksamhetsområdesnivå finns miljösamordnare som arbetar med miljöfrågorna inom sin verksamhet.

En väsentlig del i miljöledningssystemet är förebyggande miljöarbete inom vilket miljörisiker hanteras. Miljörisiker hanteras genom förebyggande arbete som består i att riskbedömningar görs, åtgärder görs för att minimera att riskerna inträffar och en nödlägesberedskap finns för att hantera de risker som inte helt går att eliminera. Nödlägesberedskapen består till exempel i att berörda medarbetare vet hur de ska agera om risken inträffar.

I de fall avvikelser från miljöledningssystemets och lagstiftningens krav påträffas utreds dessa och åtgärdas i syfte att förbättra verksamheten och minimera risken för att samma händelse inträffar på nytt.

Leveranssäkert elnät i tätort och på landsbygd

Ett av angeläget uppdrag för Krafringen är att ge alla kunder en trygg och pålitlig elleverans, såväl i tätorterna som på landsbygden. Därför togs 2016 ett beslut att tidigarelägga de planerade investeringarna och vädersäkra de mest utsatta delarna av elnätet fram till och med år 2020.

Varför är det viktigt för er att hålla hög leveranssäkerhet?

Som elnätsägare har vi på Krafringen ett samhällsansvar gentemot våra elnätstkunder att säkerställa en trygg och pålitlig elleverans, och det är något vi tar på allra största allvar. Generellt har våra elnät en mycket hög leveranssäkerhet, men vissa områden, främst i skogs- och landsbygd, är trots detta utsatta vid stormar. I dagens moderna uppkopplade samhälle innebär ett strömavbrott stor påverkan på de flesta människors vardag. Inte minst om man inte vet hur länge avbrottet beräknas pågå. Dessutom innebär strömavbrott ofta extra kostnader för företag, som exempelvis industrier. Förutom kund- och samhällsperspektivet finns det även starka ekonomiska incitament för Krafringen att förbättra leveranssäkerheten ytterligare, säger Mikael Olsson, distributionschef på Krafringen.

Vad gör ni för att öka leveranssäkerheten?

För att säkerställa en trygg elleverans till alla kunder, såväl i tätorterna som på landsbygden, har Krafringen tagit beslutet att tidigarelägga de planerade investeringarna och vädersäkra de mest utsatta delarna av elnätet till och med år 2020. Det innebär omfattande investeringar under perioden 2017-2020 där all väderkänslig luftledning i skogsterräng grävs ner eller ersätts med isolerad kabel i stolpe. Båda åtgärderna gör elnätet betydligt mindre känsligt för väderrelaterade störningar, avslutar Mikael Olsson.

FAKTA

- Intäkterna för elnätsverksamheten regleras av Energimarknadsinspektionen (EI) utifrån en förhandsreglering, som populärt kallas för intäktsramen. I denna reglering finns en kvalitetsjustering som bygger på SAIDI och SAIFI.
- Alla elnätsföretag är enligt lag skyldiga att upprätta en risk- och sårbarhetsanalys (RSA) där potentiella risker ska identifieras. Riskerna viktas sedan utifrån omfattning, exempelvis hur många kunder som drabbas, och sannolikheten för att felet kan inträffa. Detta sammanställs till en årlig åtgärdsplan som rapporteras till Energimarknadsinspektionen. Risk- och sårbarhetsanalysen ligger sedan till grund för Krafringens reinvesteringsarbete, vilket i sin tur ligger till grund för det kommande årets reinvesteringsbudget.
- Varje elnätsföretag får normvärden. Om utfallet är bättre än normen stiger intäktsramen (de tillåtna intäkterna). Om utfallet är sämre, sjunker intäktsramen.

Nyckeltal för Krafringens elnätsverksamhet

Strömavbrott <12 timmar	2017	2016	2015
Frekvens (SAIFI: antal kundavbrott/antal kunder)	1,05	1,12	1,54
Genomsnittlig avbrottslängd (SAIDI: minuter/kund)	61,1	52,13	123,56
Ledningslängder (och nätförluster)			
Ovan mark, km	1 790	1 842	2 284
Under mark, km	7 356	7 233	7 960
Nätförluster* GWh	76,70	77	83
Antal nätkunder			
Antal kunder totalt	100 578	99 636	116 329
varav privatkunder	87 070	86 375	102 391
varav industrikunder	555	556	688
varav kommersiella kunder	6 565	6 430	7 180
Övriga	6 388	6 275	6 070

* Nätförluster (det vill säga skillnaden mellan den el som levereras in i nätet respektive den el som registreras som förbrukad hos abonnenterna) för oktober till december månad är baserade på en prognos, eftersom det dröjer tre månader innan informationen är tillgänglig.

Vad gäller vid strömavbrott?

På Krafringen finns avbrottsberedskap dygnet runt vilket innebär att drifttekniker och montörer åtgärdar strömavbrott oavsett när de inträffar. Högspänningsnätet övervakas med hjälp av datorsystem som larmar när avbrott uppstår. Felanmälningsnummer liksom uppdatering av avbrottsinformation på webben bemannas dygnet runt, och det finns även en sms-tjänst för kunder som vill få avbrottsinformation direkt i telefonen.

12+ Alla kunder har lagstadgad rätt till avbrottsersättning för strömavbrott som varar längre än 12 timmar. Avbrott längre än 24 timmar får enligt ellagen inte förekomma. Om det trots allt händer kräver Energimarknadsinspektionen en förklaring till varför kraven inte uppfylls samt en åtgärdsplan för hur elleveransen ska förbättras. En förklaring kan till exempel vara att avbrottet berott på problem i överliggande nät eller exceptionella väderförhållanden. Om förklaring eller åtgärdsplaner uteblir kan vite utfärdas av Energimarknadsinspektionen. Utöver detta kan kunder ha rätt till ersättning för att täcka eventuella skador som uppkommit i samband med strömavbrott. För att underlätta för kunder som drabbas av längre strömavbrott finns information på Krafringens webbplats om vad som är bra att tänka på och hur man kan förbereda sig inför exempelvis en storm. Även kundservice kan ta emot och hjälpa kunderna med eventuella frågor.

Vid vädervarningar från SMHI som till exempel storm utökar Krafringen sin beredskap utifrån fastlagda rutiner. Detta för att så snabbt som möjligt kunna åtgärda eventuella avbrott och informera berörda kunder.

Om ett mer omfattande avbrott inträffar skickas även särskilda rapporter, som beskriver händelsen, till Energimarknadsinspektionen. Energimarknadsinspektionen kan sedan tillsätta en särskild granskning om de vill undersöka orsaker och åtgärder ytterligare. Även interna utvärderingar genomförs.

Årligen lämnas avbrottsrapporter till Energimarknadsinspektionen som sammanställer värdena för Sveriges samtliga elnätsföretag.



SAIFI beskriver hur många avbrott en genomsnittskund drabbas av = antalet kundavbrott per antalet kunder. SAIDI är medelvärde av avbrottsminuter i elnätet per antalet kunder.

Krafringen har verksamhetsmål för SAIDI och SAIFI som framgår av beslutad verksamhetsplan. För 2017 är målen (samma som El:s norm) för SAIDI 57 minuter och för SAIFI 0,86 avbrott per kund (oaviserade avbrott under 12 timmar. För avbrott över 12 timmar betalas avbrottsersättning). Nyckeltalen för bland annat SAIDI och SAIFI följs upp månadsvis och granskas årligen av revisorer och rapporteras bland annat till Energimarknadsinspektionen. Utfallet för 2017 är 61,1 minuter för SAIDI och 1,05 avbrott per kund för SAIFI.

Att värdena varierar mellan åren beror till viss del på de förbättringar som är gjorda, men fortfarande i första hand på väder. Att jämföra ett stormdrabbat år med ett år som haft få eller inga stormar ger därför olika utfall.

Frånkopplingsärenden

Frånkopplingsärenden handlar om de kunder som av olika anledningar inte kunnat betala sina räkningar och därför fått elen avstängd. Tillgång till el är viktigt för våra kunder. För att kunderna inte ska bygga upp stora skulder försöker Krafringen i dialog att stötta kunden till bättre lösningar. När ärendet gått längre sker information till socialförvaltningen i kundens kommun för att om möjligt undvika att stänga av elen. Exempel på lösningar vi kan erbjuda sårbara kunder är en översyn av kundens avtal, betalningsanstånd och avbetalningsplan.

Tabellen redovisar antalet kunder som aviserats med brytbrev (information om datum då el bryts) på grund av uteblivna betalningar, och de som faktiskt behövs frånkopplas. 326 anläggningar har under 2017 tillkopplats, dock vet vi inte hur många av dessa som frånkopplats av samma kund under året eller tidigare år. Därför redovisas de inte i tabellen.

	2017	2016	2015
Under året			
Aviserade hushåll	358	391	387
Aviserade näringsidkare	196	191	261
Frånkopplade hushåll	279	326	311
Frånkopplade näringsidkare	56	30	38

Systematiskt arbetsmiljöarbete för en hälsosam organisation

En säker och hälsosam arbetsmiljö, både ur ett fysiskt och psykosocialt perspektiv, är en förutsättning för en välfungerande verksamhet och påverkar såväl medarbetare som entreprenörer i väsentlig grad. Kraftringen bedriver därför ett omfattande arbete på att löpande förbättra det systematiska arbetsmiljöarbetet i hela verksamheten inklusive gentemot entreprenörer.

Hur arbetar Kraftringen med arbetsmiljö och hälsa?

– Att ha ett proaktivt och systematiskt arbete för medarbetarnas hälsa och säkerhet är en förutsättning för att Kraftringen ska kunna bedriva sin verksamhet på ett ansvarsfullt sätt. En god arbetsmiljö är viktigt för alla – såväl medarbetare som inhyrd personal och entreprenörer. Flera av Kraftringens verksamheter har riskfyllda arbetsmiljöer där bristande säkerhet kan leda till allvarliga personskador och i värsta fall dödsfall. För oss är det därför av yttersta vikt att minimera de här arbetsmiljöriskerna, säger Annika Bengtsson, arbetsmiljösamordnare på Kraftringen och fortsätter:

– En stressig och obalanserad tillvaro kan också leda till utbrändhet och sjukskrivning. På Kraftringen finns en hälsost strategi framtagen med fokus på medarbetarnas hälsa. Varje chef har ansvar att se till att arbetsbelastningen ligger på rätt nivå hos medarbetarna. Samtidigt har varje medarbetare ansvar för att kommunicera om arbetsbelastningen inte är hanterbar. Rutiner för att hantera detta finns tillgängligt i arbetsmiljöhandboken på intranätet. Vilka stödåtgärder som sätts in anpassas efter situation och individ. Genom att skapa en medvetenhet kring den egna hälsan och livsstilen, och kopplingen till hur man orkar i vardagen, vill vi bibehålla en god hälsa och öka frisknärvaron bland våra medarbetare. För att skapa förutsättningar för detta erbjuder Kraftringen olika föreläsningar och aktiviteter kopplat till hälsa. Som exempel erbjuds tillfällen att prova på mindfulness under våren. Samtliga medarbetare bjöds in, och övningarna finns fortsatt tillgängliga för alla medarbetare via intranätet.

Hur följer Kraftringen upp sitt arbetsmiljöarbete?

– Uppföljning av tillbud, riskobservationer och olyckor görs via ENIA som är en webbaserad plattform. Redovisning och beslutade åtgärder följs sedan regelbundet upp på våra arbetsplatser i de lokala arbetsmiljögrupperna samt i centrala arbetsmiljökommittén. Kraftringen följer Arbetsmiljöverkets riktlinjer om medicinska kontroller och utbildningskrav för att utföra vissa arbeten. Utbildningarna registreras i Hogia personalprogram och följs upp löpande av respektive chef, berättar Annika Bengtsson.

– Genom den årliga uppföljningen följer Kraftringen upp att det systematiska arbetsmiljöarbetet bedrivs enligt föreskrifterna, att det fungerar som det ska och att arbetsmiljöarbetets olika delar hänger ihop. Viktigt är också att säkerställa att det verkligen leder till en bättre arbetsmiljö. Uppföljningen gör det möjligt att hitta brister, men ger även möjlighet att överblicka och styra arbetsmiljöarbetet. Dessutom är det ett bra tillfälle att undersöka om arbetsmiljöarbetet fungerar som en naturlig del av verksamheten, avslutar Annika Bengtsson.

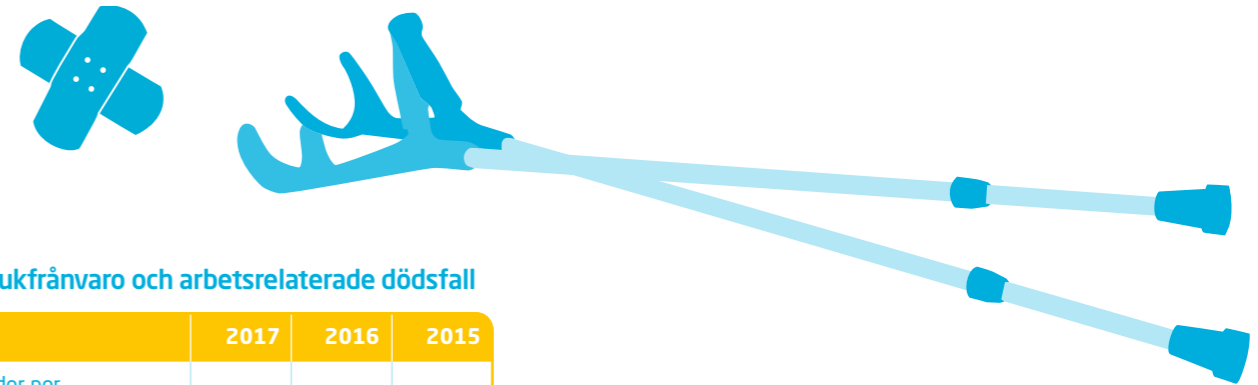
Kraftringens arbetsmiljöorganisation

Årsplanering för det systematiska arbetsmiljöarbetet genomförs i januari. Då planeras aktiviteter som: kontroll, skyddsronder, möten och medarbetarundersökning. Planeringen uppdateras regelbundet och kommuniceras på arbetsplatsträffar, lokala arbetsmiljögrupper och i den centrala arbetsmiljökommittén.

Centrala arbetsmiljökommittén (CAMK) är ett samordningsorgan för de övergripande arbetsmiljöfrågorna. Under 2017 har två möten hållits då mål och frågor av övergripande karaktär diskuterats, till exempel arbetsmiljömål och behov av koncerngemensamma utbildningar. Antalet möten per år för centrala arbetsmiljökommittén beslutas gemensamt av representanter för de lokala arbetsmiljögrupperna.

Lokala arbetsmiljögrupper är förberedande organ för arbetsmiljöfrågor till CAMK och behandlar frågor av lokal karaktär.

Arbetsmiljösamordnare finns på de olika verksamheterna för att ytterligare förstärka vårt fokus på arbetsmiljöfrågor. Deras funktion är att stödja chefer och medarbetare med arbetsmiljöfrågor och samt ha hand om omvärldsbevakning.



Skador, sjukfrånvaro och arbetsrelaterade dödsfall

	2017	2016	2015
Antal skador per heltidsanställd	0,05	0,02	0,03
Sjukfrånvaro som andel av arbetad tid	2,75%	3,51 %	4,42 %
Frisknärvaro	84%	85%	-
Arbetsrelaterad sjuk/skade-frånvaro per heltidsanställd	0,03 st	0,03 st	0,04 st
Förlorade arbetsdagar per heltidsanställd under året	1,56	1,64	3,91
Arbetsrelaterade dödsfall	0	0	0

Heltidsanställd avser antal heltidstjänster, inklusive visstidsanställda, räknat per slutet av året. Mindre skador (första hjälpen-nivå) är inkluderade i Antal skador per heltidsanställd. I Förlorade arbetsdagar per heltidsanställd under året börjar dagar räknas från dagen efter aktuell händelse. Dag 1-14 är arbetsdagar. Dag 15 och framåt är kalenderdagar. Frisknärvaro började mätas 2016, därför finns inget värde för 2015.

Rapporterade riskobservationer, tillbud samt olyckor

	2017	2016	2015
Antal riskobservationer och tillbud	505	288	227
Antal olyckor	24	12	14

Under 2015 lades stort vikt vid att uppmuntra medarbetarna att rapportera tillbud, riskobservationer och olyckor i det nya systemet ENIA. Detta syns i tabellen ovan, då antalet registrerade ärenden ökat markant de senaste åren.

Arbetsmiljömål 2017

För att styra Kraftringens arbetsmiljöarbete finns tre definierade mål kopplat till arbetsmiljöpolicyen samt ett mål kopplat till mångfaldspolicyen.

Mål	Mått	Uppfyllelse av mål 2017
Säkerhet		
Vi har en säker arbetsplats	Antal skador med sjukfrånvaro är (LTA) 4 st. eller lägre.	► 4st
Kultur		
Vi har en levande säkerhetskultur	Rapportering av tillbud och riskobservationer ska uppgå till minst 400 st.	► 505
Hälsa		
Vi har en hälsosam arbetsplats	Långtidssjukfrånvaro i genomsnitt för anställda under 1,7 %.	► 1,46 %
	Frisknärvaro, minst 85 % av totalt antal anställda ska ha mindre än 7 sjukdagar per år.	► 84 %
Mångfald		
Vi har en personalstyrka som speglar vårt omgivande samhälle och våra kunder* (under 2017 har vi fokus på kön).	30 % av våra medarbetare är kvinnor	► 26 %
	35 % av våra chefsbefattningar innehåller kvinnor	► 30 %

* Målet beslutades under januari 2017

► Mål uppfyllt ► Mål ej uppfyllt

FAKTA

- I Kraftringens interaktiva Arbetsmiljöhandbok som följer lagkraven inom arbetsmiljölagstiftningen, finns koncernövergripande rutiner och checklistor samlade. Rutinerna är presenterade i olika temaområden för den fysiska såväl som för den psykosociala arbetsmiljön. Arbetsmiljöhandboken utvecklas ständigt för att möta verksamhetens behov och de förändringar i lagar och föreskrifter som finns gällande arbetsmiljö.
- HR-enheten ansvarar för att ta fram och publicera övergripande rutiner för arbetsmiljö. Respektive affärsområdes- och enhetschef kompletterar med sina verksamhetsspecifika rutiner.
- Kraftringens arbetsmiljöpolicy beskriver hur arbetsförhållandena ska se ut för att hälsa och olycksfall i arbetet ska förebyggas och en tillfredsställande arbetsmiljö uppnås.
- HR-enheten ansvarar för att ta fram en grundläggande arbetsmiljöutbildning, som genomförs löpande för samtliga nya chefer, enligt företagets arbetsmiljörutiner. Respektive verksamhetsområdes- och enhetschef kompletterar löpande med sina verksamhetsspecifika behov av lagstadgade utbildningar i enlighet med Arbetsmiljöverkets föreskrifter.

Hållbarhetsarbetet gör oss till en attraktiv arbetsgivare

Kraftringen har, liksom energibranschen i stort, ett behov av generationsväxling då många medarbetare närmar sig pensionsålder. För att nå de högt ställda affärsmålen och för att kunna rekrytera, behålla och utveckla kompetent personal, behöver Kraftringen fortsätta att vara en attraktiv arbetsgivare med konkurrenskraftiga villkor. Här är hållbarhetsarbetet en angelägen del för att attrahera rätt medarbetare.

Hur arbetar ni med rekryteringar och kompetensutveckling?

I rekryteringsarbetet tittar vi på en femårsperiod och identifierar vad som är kritiska målgrupper för att nå våra affärsmål. På medarbetarnivå resursplanerar cheferna fem år framåt i sitt budgetarbete. Under rekryteringsprocessen mäter vi två nyckeltal: dels löptiden (69% måluppfyllelse), där rekryteringen bör ta så kort tid som möjligt, dels mångfald, där vi under 2017 har fokuserat på kön (1,75% måluppfyllelse). Kompetensutveckling av befintlig personal ingår som en del i medarbetarsamtalen, säger Carl Wieslander ansvarig för Rekrytering och Employer Branding.

Hur utvärderar ni styrningen av ert arbete?

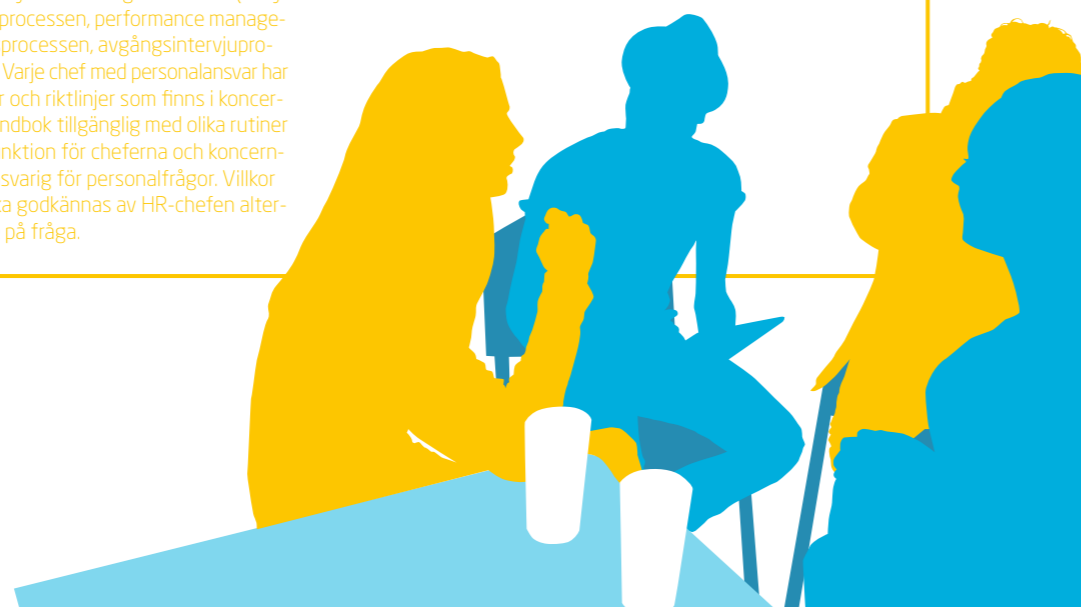
Vanligtvis använder vi en medarbetarundersökning inklusive medarbetarindex för att mäta motivationen hos våra anställda. Under 2017 har vi dock inte genomfört någon medarbetarundersökning och inget mål har satts för att följa upp medarbetarmotivationen. Däremot har vi arbetat vidare med åtgärder baserat på 2016 års undersökning. Vår medarbetarundersökning behöver utvecklas, därför har vi i år fokuserat på att omarbota sättet vi arbetar med styrningen och planerar en ny, omgjord undersökning för 2018, då med högre frekvens och mer i realtid för att löpande kunna arbeta med utfallet under året, säger Annika Bengtsson HR-specialist.

FAKTA

- För arbetsvillkor och arbetsförhållanden följer Kraftringen svensk lagstiftning och har kollektivavtal (Energijavtalet) samt ett lokalt avtal som reglerar bland annat ersättningsformer, övertid, villkor för lärlingar med mera. Kraftringen samarbetar med lokala fackliga ombud gällande lokala avtalsregleringar, och ingår även i olika branschnätverk som arbetsgivarorganisationen KFS (Kommunala Företagens Samorganisation) och Energiföretagen Sverige. Genom dessa nätverk håller vi oss uppdaterade och får ta del av benchmarking-resultat. Vid behov sker ändringar i våra interna avtal och rutiner för organisationen.
- Det finns sex olika HR-processer i Kraftringens personalhandbok och arbetsmiljöhandbok* som är styrande för organisationen (rekryteringsprocessen, introduktionsprocessen, performance management-processen, rehabiliteringsprocessen, avgångsintervjuprocessen, lönebildningsprocessen). Varje chef med personalansvar har ansvar att följa de policies, lagar och riktlinjer som finns i koncernen. Det finns också en chefshandbok tillgänglig med olika rutiner och checklistor. HR är en stödfunktion för cheferna och koncernchefen är den som är ytterst ansvarig för personalfrågor. Villkor som avviker från det normala ska godkännas av HR-chefen alternativt koncernchefen beroende på fråga.

- Nya medarbetare får lära sig om sina rättigheter, skyldigheter och förmåner genom en introduktionsutbildning och personliga möten med representanter för nyckelområden som säkerhet, miljö, löneadministration, kundservice etc. Varje nyanställd tilldelas en fadder och får även genomgå en koncerngemensam dag med genomgång av vision, affärsidé, uppförandekod, värdegrund, kundbemötande etc. Kraftringens medarbetare har tillgång till ett förmånspaket som finns tillgängligt i företagets personalhandbok.

* Finns tillgänglig för samtliga anställda på Kraftringens intranät ("Insidan")



Kraftringens medarbetare i siffror

Till följd av GRI Standards nya krav har siffran för personalomsättning 2017 tagits fram med referens till totala antalet anställda vid årets slut. Under 2015 och 2016 har den angivna siffran avsett medelantalet anställda, det vill säga ett medelvärde av antalet anställda räknat vid fyra tillfällen under året. Personalomsättningen har ökat med cirka en procentenhet. Det finns ingen specifik orsak till ökningen mer än att vi har löpande en relativt hög andel pensionsavgångar.

Tillsvidareanställning är grundformen för anställning hos Kraftringen. Visstidsanställningar och inhyrd personal används vid behov, exempelvis om unik kompetens behövs, om arbetsbelastningen är hög, eller i avvaktan på tillsättning.

Personalstyrka uppdelad på anställningsform			
	2017	2016	2015
Tillsvidare			
Antal totalt	505	482	430
Antal, varav kvinnor	132	127	129
Antal, varav män	373	355	301
Visstidsanställda			
Antal totalt	10	20	15
Antal, varav kvinnor	2	8	4
Antal, varav män	8	12	11
Personalomsättning			
Personalomsättning	10,7 %	9,9 %	9,9 %
Prognos pensionsavgångar inom 5 år			
Antal kvinnor	10	10	17
Antal män	54	47	45
Prognos pensionsavgångar inom 10 år			
Antal kvinnor	20	22	25
Antal män	98	96	90

Personalomsättning 2017

Ålder	-29	30-49	50-	Totalt
andel kvinnor (%)	6	17	18	16
andel män (%)	0	9	11	9

Tillsvidareanställda 2017

Ålder	2017				2016				2015			
	-29	30-49	50-	Totalt	-29	30-49	50-	Totalt	-29	30-49	50-	Totalt
antal kvinnor	16	71	45	132	14	72	41	127	11	71	47	129
andel (%)	29	28	23	26	24	30	23	26	29	33	27	30
antal män	40	182	151	373	44	172	139	355	27	145	129	301
andel (%)	71	72	77	74	76	70	77	74	71	67	73	70

Nyanställda 2017

Ålder	2017				2016				2015			
	-29	30-49	50-	Totalt	-29	30-49	50-	Totalt	-29	30-49	50-	Totalt
antal kvinnor	3	14	1	18	4	5	0	9	2	11	2	15
andel (%)	25	37	6	27	18	16	0	15	25	39	29	35
antal män	9	24	16	49	18	26	9	53	6	17	5	28
andel (%)	75	63	94	73	82	84	100	85	75	61	71	65

Avgångar tillsvidareanställda

Ålder	2017				2016				2015			
	-29	30-49	50-	Totalt	-29	30-49	50-	Totalt	-29	30-49	50-	Totalt
antal kvinnor	1	12	8	21	1	3	7	11	1	7	6	14
andel (%)	100	43	32	39	33	15	29	23	33	39	27	33
antal män	0	16	17	33	2	17	17	36	2	11	16	29
andel (%)	0	57	68	61	67	85	71	77	67	61	73	67

Medelanställningstid (antal år) för avgångar

Ålder	2017				2016				2015			
	-29	30-49	50-	Totalt	-29	30-49	50-	Totalt	-29	30-49	50-	Totalt
antal år (kvinnor)	2	7	11	9	3	6	20	11	3	8	17	10
antal år (män)	0	9	14	12	2	4	23	10	5	4	26	12

Whistleblowing betydelsefull del i anti-korruptionsarbete

För Kraftringen handlar arbetet med anti-korruption om att vi som affärspartner och arbetsgivare ska agera i linje med våra värderingar och med trovärdighet skapa förutsättningar för goda relationer.

Hur arbetar Kraftringen med anti-korruption?

– Alla nyanställda genomgår en utbildning i uppförandekoden vid vår gemensamma företagsintroduktion. Där ingår området anti-korruption. För oss är det viktigt att alla fall av diskriminering inte bara ska hanteras, utan även inrapporteras och dokumenteras, berättar Annika Bengtsson, HR-specialist på Kraftringen och fortsätter:

– I Kraftringens uppförandekod har vi även tagit på oss att ha rutiner för whistleblowing. Där framgår det hur och till vem man kan signalera misstankar om allvarliga missförhållanden eller oegentligheter. Rutinen omfattar samtliga anställda inom koncernen och syftar till att underlätta anmälan om misstänkta brott mot lagstiftning eller uppförandekoden. I rutinen framgår bland annat vilken typ av misstänkta oegentligheter eller brott som faller inom ramen för whistleblowing. Den beskriver även

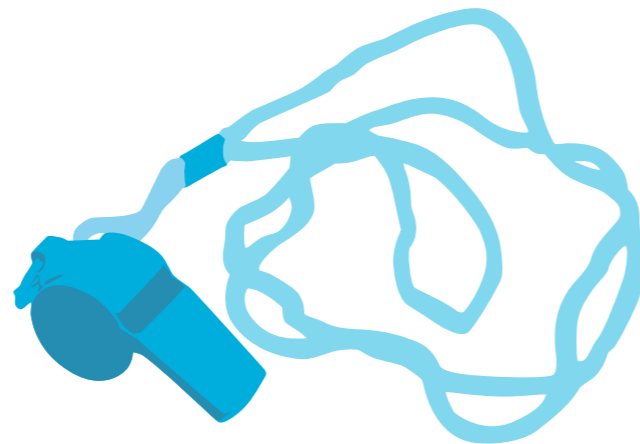
hanteringen av anmälningsskydd och personuppgifter samt tillvägagångssätt vid en anmälan. Anställda kan som första instans anmäla oegentligheter till sin närmsta chef. Skulle det vara den närmsta chefen som är problemet kan anmälan göras direkt till HR-avdelningen. Det går även att göra en anmälan anonymt till en oberoende, extern whistleblowing-funktion*.

Har ni haft några inrapporterade händelser under 2017?

– En händelse inom whistleblowingsystemet har rapporterats direkt till HR. Denna händelse är inte längre föremål för åtgärder, säger Annika Bengtsson.

FAKTA

Uppförandekoden (i sin helhet), whistleblowing-rutinen och uppföranderegler för leverantörer finns tillgängligt för alla medarbetare via intranätet. En förkortad version av uppförandekoden samt uppföranderegler för leverantörer finns även tillgänglig på Kraftringens externa webbplats. 100 % av våra affärspartners har därmed tillgång till våra riktlinjer mot korruption. På webbplatsen kommuniceras också att verksamheten har en whistleblowing-funktion. Dock finns för närvarande inget system för leverantörer och andra externa intressenter att rapportera in anonymt via en motsvarande whistleblowing-funktion.



Utbildade i Kraftringens uppförandekod	Antal 2017	Andel 2017	Totalt antal 2015-2017
Ledningsgruppen	1	17 %	3
Anställda, inklusive tillfälligt anställda	45	9 %	409
Styrelsen (inklusive suppleanter)	0	0 %	11

2017 hölls den gemensamma företagsintroduktionen med utbildning i uppförandekoden i mars. Av de anställda som utbildades 2017 var 5 st chefer, resterande 40 var medarbetare. Av de utbildade medarbetarna var 21 st tjänstemän, resterande 19 var kollektivanställda. Av de sex personer som ingick i ledningsgruppen 2017-12-31 har tre gått utbildningen någon gång 2015-2017. Av Kraftringens 515 anställda 2017-12-31 har totalt 409 personer gått utbildningen under de senaste tre åren. Av Kraftringens 18 styrelseledamöter har totalt 11 gått utbildningen 2015-2017.

* Kraftringens externa whistleblowing-funktion, dit anställda anonymt kan vända sig om man inte vill anmäla internt, utgörs av jurister från advokatbyrån Moll Wendén vars oberoende gentemot Kraftringen regleras genom ett skriftligt avtal. Moll Wendén har endast anlitats för utbildning i uppförandekoden samt för whistleblowing-funktionen.

Medlemskap

Nedan listas Kraftringens medlemskap och representation under 2017.

ENERGIBRANSCHEN

- Biogas Syd
- Energiföretagen Sverige
- Ledamot Energiföretagen, regionala nätverket syd
- Energigas Sverige
- Stygruppsledamot, Energikontoret Skåne
- Vice President, GEODE (europeisk branschorganisation)
- Konsumenternas energimarknadsbyrå

ARBETSGIVARORGANISATION

- 2:a vice ordförande, Kommunala Företagens Samorganisation (KFS)
- Ordförande, KFS Branschråd Energi
- Ordförande, ny sammanslagen Arbetsgivarorganisation "DNF AB"

UNIVERSITET OCH HÖGSKOLA

- Adjungerad lektor, Lunds Tekniska Högskola
- Ledamot i stygrupp, Hållbarhetsforum, Lunds Universitet

HÅLLBARHETSNETVERK

- Ledamot, Svenska ICC:s Kommitté för Corporate Responsibility and Anti-Corruption
- FN:s Global Compact
- Global Compact Nordic Network
- Sustainable Business Hub
- Klimatallians Lund
- WIN Water Innovation Accelerator

Läs gärna mer om våra samarbeten på kraftringen.se

Samverkan för långsiktigt hållbar värmeproduktion

Kraftringen ser ett stort värde i att samverka med akademien i företagets kontinuerliga utveckling av verksamheten. Sedan januari 2017 finansierar Kraftringen för första gången en industridoktorand som ska studera de långsiktiga förutsättningarna för energiproduktion med biobränsle, ur ett hållbarhetsperspektiv.

En tidigare student vid Ekosystemteknik vid LTH, är rekryterad som doktorand för att genomföra forskningen.

I det vinterpaket som EU-kommissionen presenterade 2016 ingår ett ökat fokus på hållbarhet vad gäller biobränsle för energiproduktion. Doktorandens arbete kommer att löpa parallellt med implementeringen av dessa styrmedel, vilket kontinuerligt kommer att ge oss värdefull kunskap om i vilken omfattning denna utveckling kan påverka Kraftringens verksamhet.

– Vi har funderat mycket på formerna för samarbetet med doktoranden och LTH, säger Liisa Fransson, FoU-ansvarig på Kraftringen. Inom produktionsverksamheten finns en övertygelse om att ett nära samarbete med universitetet är viktigt för den affärsmässiga och strategiska utvecklingen. Vi har därför lagt upp projektet så att det blir många kontaktytor mellan doktoranden, dennes handledare och verksamheten på Kraftringens produktionsanläggning Örtoftaverket, fortsätter Liisa Fransson.



Bestyrkanderapport och styrelsestöd

Revisors rapport över översiktlig granskning av Krafttringen Energi AB:s hållbarhetsrapport

Till Krafttringen Energi AB (publ)

Inledning

Vi har fått i uppdrag av styrelsen i Krafttringen Energi AB (publ) att översiktligt granska Krafttringen Energi AB:s hållbarhetsrapport för år 2017.

Styrelsens och företagsledningens ansvar för hållbarhetsrapporten

Det är styrelsen och företagsledningen som har ansvaret för att upprätta hållbarhetsrapporten i enlighet med tillämpliga kriterier, vilka framgår på sidan 8 i hållbarhetsrapporten, och utgörs av de delar av ramverket för hållbarhetsrapporten utgivet av GRI (Global Reporting Initiative) som är tillämpliga för hållbarhetsrapporten, samt av företagets egna framtagna redovisnings- och beräkningsprinciper. Detta ansvar innefattar även den interna kontroll som bedöms nödvändig för att upprätta en hållbarhetsrapport som inte innehåller väsentliga fel, vare sig dessa beror på oegentligheter eller på fel.

Revisorns ansvar

Vårt ansvar är att uttala en slutsats om hållbarhetsrapporten grundad på vår översiktliga granskning.

Vi har utfört vår översiktliga granskning i enlighet med ISAE 3000 Andra bestyrkandeuppdrag än revisioner och översiktliga granskningar av historisk finansiell information. En översiktlig granskning består av att göra förfrågningar, i första hand till personer som är ansvariga för upprättandet av hållbarhetsrapporten, att utföra analytisk granskning och att vidta andra översiktliga granskningsåtgärder. En översiktlig granskning har en annan inriktning och en betydligt mindre omfattning jämfört med den inriktning och omfattning som en revision enligt IAASB:s standarder för revision och kvalitetskontroll i övrigt har. Revisionsföretaget tillämpar ISQC 1 (International Standard on Quality Control) och

har därmed ett allsidigt system för kvalitetskontroll vilket innefattar dokumenterade riktlinjer och rutiner avseende efterlevnad av yrkesetiska krav, standarder för yrkesutövningen och tillämpliga krav i lagar och andra författningar. Vi är oberoende i förhållande till Krafttringen Energi AB (publ) enligt god revisorssed i Sverige och har i övrigt fullgjort vårt yrkesetiska ansvar enligt dessa krav.

De granskningsåtgärder som vidtas vid en översiktlig granskning gör det inte möjligt för oss att skaffa oss en sådan säkerhet att vi blir medvetna om alla viktiga omständigheter som skulle kunna ha blivit identifierade om en revision utförts. Den uttalade slutsatsen grundad på en översiktlig granskning har därför inte den säkerhet som en uttalad slutsats grundad på en revision har.

Vår granskning utgår från de av styrelsen och företagsledningen valda kriterier, som definieras ovan. Vi anser att dessa kriterier är lämpliga för upprättande av hållbarhetsrapporten. Vi anser att de bevis som vi skaffat under vår granskning är tillräckliga och ändamålsenliga i syfte att ge oss grund för vårt uttalande nedan.

Uttalande

Grundat på vår översiktliga granskning har det inte kommit fram några omständigheter som ger oss anledning att anse att hållbarhetsrapporten inte, i allt väsentligt, är upprättad i enlighet med de ovan av styrelsen och företagsledningen angivna kriterierna.

Stockholm den 16 mars 2018
Ernst & Young AB

Mikael Sjölander
Auktoriserad revisor

Marie Carlsson Kempainen
Specialistmedlem i FAR

Revisorns yttrande avseende den lagstadgade hållbarhetsrapporten

Till bolagsstämman i Krafttringen Energi AB (publ),
org.nr 5561009852

Uppdrag och ansvarsfördelning

Det är styrelsen som har ansvaret för hållbarhetsrapporten för år 2017 och för att den är upprättad i enlighet med årsredovisningslagen.

Granskningens inriktning och omfattning

Vår granskning har skett enligt FARs rekommendation RevR 12 Revisorns yttrande om den lagstadgade hållbarhetsrapporten. Detta innebär att vår granskning av hållbarhetsrapporten har en annan inriktning och en väsentligt mindre omfattning jämfört med den inriktning och omfattning som en revision enligt International Standards on Auditing och god revisorssed i Sverige har. Vi anser att denna granskning ger oss tillräcklig grund för vårt uttalande.

Uttalande

En hållbarhetsrapport har upprättats.

Lund den 16 mars 2018
Ernst & Young AB

Mikael Sjölander
Auktoriserad revisor

Peter Gunnarsson
Auktoriserad revisor

Krafttringens hållbarhetsrapport är upprättad enligt GRI Standards och har godkänts för utfärdande av styrelsen den 6 mars 2018.

Ola Persson, ordförande
Karl Branzén, 1:e vice ordförande
Cecilia Lind, 2:e vice ordförande
Sylvia Michel, verkställande direktör

Bernt Bertilsson
Jörgen Forsberg
Claes Hedlund
Kenneth M Persson

Jeanette Olsson
Rickard Sallermo
Ann Schlyter
Anita Ullmann Kradjian

Kraftringen

Box 25, 221 99 Lund **telefon** 010-122 70 00 @ info@kraftringen.se kraftringen.se
Kraftringen Energi AB (publ) med säte i Lund, org.nr. 556100-9852.

